

# INFRASTRUCTURES ET MOBILITÉ DURABLES

LES PONTS JACQUES CARTIER ET CHAMPLAIN INCORPORÉE

Rapport sur le développement durable 2015 – 2016

GESTION  
D'ENTREPRISE  
RESPONSABLE

INFRASTRUCTURES  
DURABLES

CRÉATION DE  
VALEUR SOCIALE



Ponts  
JACQUES CARTIER +  
CHAMPLAIN  
Bridges  
Canada





À Les Ponts Jacques Cartier et Champlain Incorporée (PJCCI), nous croyons aux bénéfices d'une approche de développement durable et nous sommes engagés à gérer notre organisation de manière responsable, à devenir un chef de file dans la gestion durable d'infrastructures et à générer un impact positif pour la collectivité.

Nous sommes fiers de publier notre premier Rapport sur le développement durable, qui montre comment nous nous efforçons, à travers nos actions, de faire une différence dans la société et de contribuer au développement d'infrastructures et d'une mobilité durables.

## TABLE DES MATIÈRES

- 01 MESSAGE DU PREMIER DIRIGEANT
- 02 LA SOCIÉTÉ EN BREF
- 04 VISION ET STRATÉGIE
- 06 PLAN DE DÉVELOPPEMENT DURABLE

## 08 GESTION D'ENTREPRISE RESPONSABLE

- 10 GOUVERNANCE ET ÉTHIQUE
- 12 GESTION FINANCIÈRE RESPONSABLE
- 14 ACHATS RESPONSABLES

## 16 INFRASTRUCTURES DURABLES

- 18 INFRASTRUCTURES SÉCURITAIRES
- 22 PLANIFICATION ET CONCEPTION DURABLES
- 26 RESPONSABILITÉ ENVIRONNEMENTALE

## 30 CRÉATION DE VALEUR SOCIALE

- 32 CAPITAL HUMAIN
- 36 CONTRIBUTION SOCIO-ÉCONOMIQUE
- 42 INDEX DU CONTENU GRI
- 44 À PROPOS DE CE RAPPORT

# MESSAGE DU PREMIER DIRIGEANT

**Glen P. Carlin**



**C**hez Les Ponts Jacques Cartier et Champlain Incorporée, nous considérons que le développement durable répond aux besoins et aux intérêts de nos parties prenantes.

Envers elles, nous avons le devoir de prendre en compte les impacts financiers et non financiers de nos opérations, en intégrant les dimensions environnementale, sociale et économique dans notre approche de gestion intégrée. C'est une question importante pour nous, en tant que gestionnaire d'infrastructures majeures.

## UN ENGAGEMENT FORT

Le développement durable fait partie intégrante de notre mission. Nous sommes engagés à en tenir compte dans nos décisions, tant dans la réalisation de nos projets d'infrastructures que dans la gestion de notre organisation.

Cette année, nous avons formalisé cet engagement avec l'élaboration de notre plan de développement durable. Nous avons effectué une analyse rigoureuse de nos pratiques au regard des normes internationales et une étude d'étalonnage avec les pratiques de nos pairs. Nous avons étudié les risques et opportunités liés au développement durable dans notre contexte et interrogé nos parties prenantes sur les enjeux considérés comme prioritaires.

Notre stratégie, assortie d'objectifs et d'un plan d'action pluriannuel, se structure autour de trois (3) piliers :

- + la gestion d'entreprise responsable;
- + les infrastructures durables; et
- + la création de valeur sociale.

Nous sommes fiers de vous présenter notre premier rapport sur le développement durable qui présente ce plan et montre comment nos engagements se traduisent en actions.

**« En tant que société d'État, nous veillons à ce que chaque dollar provenant des contribuables canadiens soit investi en optimisant le retour sur investissement économique, social et environnemental généré pour la collectivité. »**

## AMÉLIORATION CONTINUE

À la lecture de ce rapport vous constaterez que notre engagement envers le développement durable n'est pas nouveau. Nos programmes d'entretien et de gestion d'actifs, déployés depuis plusieurs années sur l'ensemble de notre réseau, attestent de notre volonté déjà bien ancrée de mettre en œuvre des solutions inspirées des meilleures pratiques. Et en ce sens, la création en 2015 de notre Centre d'innovation en infrastructures

est une initiative phare qui contribue à promouvoir notre expertise pour le développement de solutions novatrices et durables.

Dans les années à venir, nous poursuivrons le déploiement de notre plan d'action et publierons périodiquement un rapport sur les progrès réalisés.

## CRÉATION DE VALEUR

Nous croyons que le dialogue avec nos parties prenantes est un facteur déterminant du succès de nos opérations, particulièrement pour la réalisation de travaux majeurs sur notre réseau.

En tant que société d'État, nous veillons à ce que chaque dollar provenant des contribuables canadiens soit investi en optimisant le retour sur investissement économique, social et environnemental généré pour la collectivité.

Nous endossons cette responsabilité en étant convaincus que cela contribuera à faire de nous un chef de file en gestion d'infrastructures majeures à titre d'expert innovant, de leader en mobilité, et d'acteur social et urbain.

**Glen P. Carlin**  
Premier dirigeant

# LA SOCIÉTÉ EN BREF

Nous veillons à ce que les infrastructures de transport parmi les plus importantes de la région du Grand Montréal demeurent sécuritaires, fonctionnelles et attrayantes, aujourd'hui et pour demain.

Les Ponts Jacques Cartier et Champlain Incorporée (PJCCI) est une société d'État établie depuis 1978, qui a pour mandat de gérer des infrastructures fédérales majeures de la région du Grand Montréal.

Nos activités de gestion des actifs englobent l'entretien des infrastructures, la surveillance du réseau au quotidien, et la planification des travaux en collaboration avec les acteurs de la mobilité de la région pour assurer la fluidité du réseau pour nos usagers.

Nous sommes également responsables de l'inspection périodique des structures, de l'ingénierie et de la gestion des projets de construction, réfection et renforcement, qui viennent compléter le cycle de gestion des actifs en vue d'assurer la pérennité des ouvrages.

## NOS INFRASTRUCTURES

Pont Jacques-Cartier

Pont Champlain

Estacade du pont Champlain

Section fédérale de l'autoroute Bonaventure

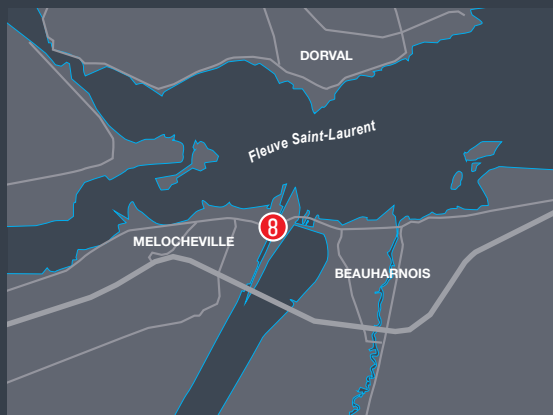
Pont de contournement de l'île des Sœurs

Section fédérale de l'autoroute 15

Section fédérale du pont Honoré-Mercier

Tunnel de Melocheville

- 1
- 2
- 3
- 4
- 5
- 6
- 7
- 8



Pont Champlain



Pont Jacques-Cartier



Pont de contournement  
de l'île des Sœurs



Estacade du pont Champlain



Pont Honoré-Mercier

## NOTRE EXPERTISE AU SERVICE DE LA COLLECTIVITÉ

Nous planifions les travaux, gérons et entretenons le réseau pour assurer un passage sécuritaire à des milliers d'usagers.

**25 500** mètres

de réseau routier connectant la Rive-Sud à l'île de Montréal

**130** millions

de déplacements chaque année



## NOTRE FINANCEMENT

Nous sommes principalement financés par voie de crédits parlementaires provenant du gouvernement du Canada.

**245 M\$**

de crédits versés par le gouvernement en 2015-2016

## NOS ACTIVITÉS ET PROJETS

Nos interventions sur mesure et innovantes visent à prolonger la durée de vie des infrastructures qui nous sont confiées.

**215 M\$** **8 000**

investis en travaux majeurs en 2015-2016

interventions réalisées en 2015-2016

## NOS GENS DE TALENT

Notre équipe est composée de personnes de talent issues de diverses disciplines et professions.

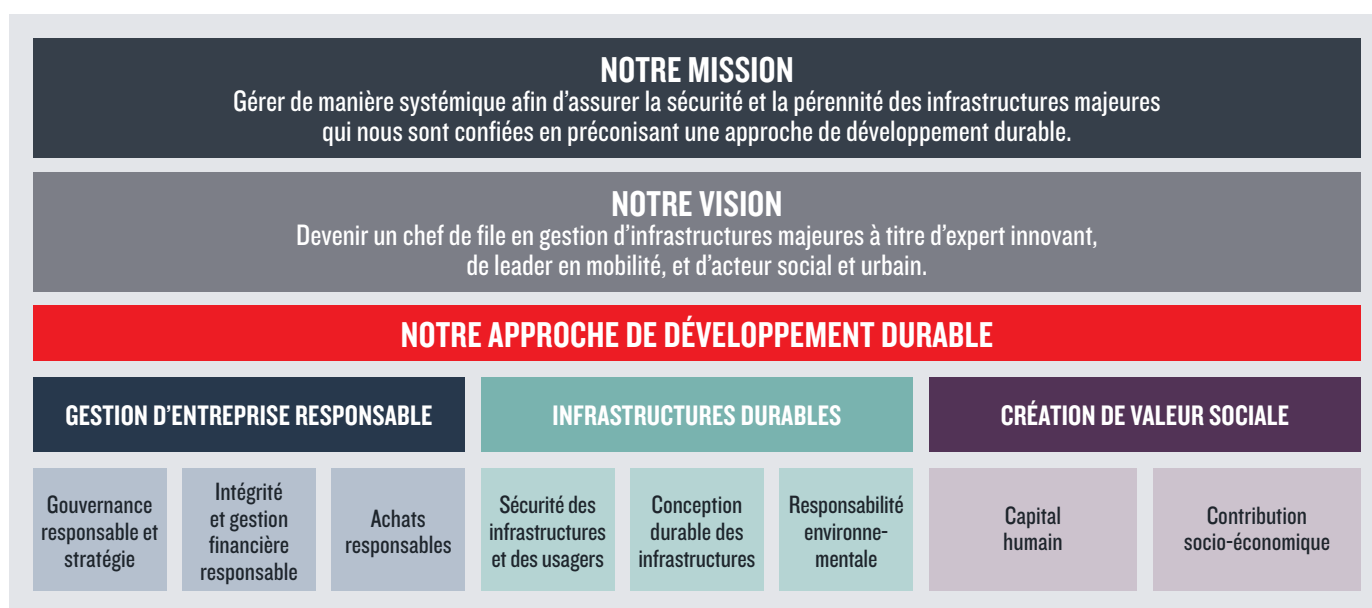
plus de **150**

employés au 31 mars 2016, dont 66 % couverts par des conventions collectives

# VISION ET STRATÉGIE

## Intégrer le développement durable à notre approche de gestion

### NOTRE STRATÉGIE DE DÉVELOPPEMENT DURABLE



### UNE APPROCHE INTÉGRÉE

Au cours de l'année 2015-2016, nous avons renforcé notre démarche en faveur du développement durable avec une approche plus systémique et intégrée.

Nous avons affiné notre vision et notre mission d'entreprise et avons inscrit le développement durable au cœur de notre stratégie.

Pour appuyer cette stratégie et cadrer notre démarche, nous avons élaboré un plan de développement durable.

Ce plan témoigne de notre engagement à considérer tous les aspects sociaux, économiques et environnementaux dans notre façon de mener nos activités et de gérer nos actifs.

### DÉVELOPPEMENT DE LA DÉMARCHÉ

Notre plan de développement durable a été développé en s'appuyant sur les référentiels internationaux en matière de développement durable, en particulier la « *Global Reporting Initiative* » et la norme ISO 26000 sur la responsabilité sociétale des entreprises.

Avec l'aide d'experts externes, nous avons analysé nos processus existants et comparé notre positionnement par rapport à nos pairs.

La maturité de notre approche a été évaluée selon quatre (4) critères :

- + les engagements pris;
- + les programmes mis en œuvre;
- + la mesure de la performance; et
- + la reddition de comptes.

Nous avons ainsi réalisé un diagnostic rigoureux de notre démarche, qui s'inspire des meilleures pratiques et des standards internationaux.

Sur la base de cette évaluation, nous avons identifié des opportunités d'amélioration dans huit (8) thématiques de développement durable pertinentes pour nos activités. Ces thématiques sont utilisées pour structurer notre plan de développement durable, qui définit nos priorités et nos objectifs afin de traduire nos engagements en actions.

## DÉFINITION DE NOS PRIORITÉS

Pour déterminer nos priorités et nos objectifs dans chacune des thématiques de notre plan de développement durable, nous avons considéré les risques et les opportunités liés au développement durable dans notre contexte d'opérations, ainsi que l'importance des différents aspects pour nos parties prenantes.

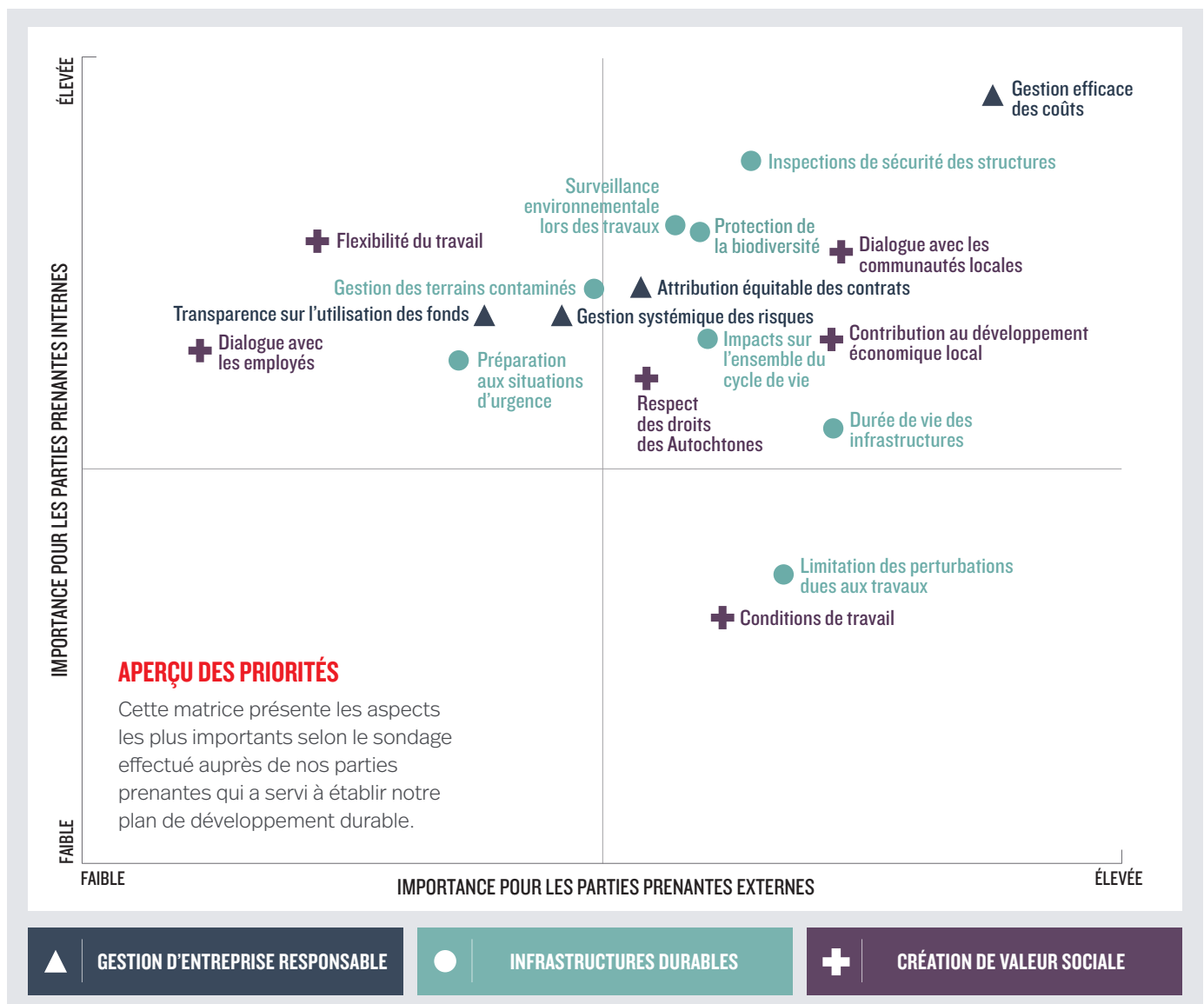
Nous avons effectué un sondage auprès de 300 représentants de nos

parties prenantes, dont des fournisseurs, des entrepreneurs de la construction, des autorités gouvernementales, des partenaires de transport public, des médias, des représentants des Autochtones et des organisations communautaires locales et associations environnementales, ainsi que nos employés. Le sondage était également accessible au public sur nos plateformes web.

La matrice ci-dessous présente les principaux résultats de ce sondage et montre l'importance relative des principaux aspects pour nos parties prenantes internes et externes.

Ces aspects ont été pris en compte pour définir notre plan, notamment pour orienter et prioriser nos actions, et fixer le cadre de la reddition de comptes effectuée dans ce rapport.

## LES PRIORITÉS SELON NOS PARTIES PRENANTES



# PLAN DE DÉVELOPPEMENT DURABLE

## Traduire notre engagement en actions

Notre stratégie de développement durable se structure autour de trois (3) piliers : la gestion d'entreprise responsable, l'investissement pour des infrastructures durables, et la création de valeur sociale. Chacun comporte plusieurs thématiques, et sur chaque thématique nous avons établi les objectifs qui guident nos actions en s'assurant de répondre aux préoccupations majeures de nos parties prenantes. Dans les années à venir, nous rapporterons les progrès réalisés dans ce contexte.

THÉMATIQUES-CLÉS	PRIORITÉS DES PARTIES PRENANTES	NOS OBJECTIFS
<b>GESTION D'ENTREPRISE RESPONSABLE</b>		
<p><b>GOVERNANCE RESPONSABLE ET STRATÉGIE</b></p> <p>Intégrer les enjeux de développement durable dans nos processus de gouvernance, de planification stratégique et d'administration</p>	<p>Gestion systémique des risques</p>	<ul style="list-style-type: none"> <li>+ Intégrer les aspects de développement durable dans notre stratégie</li> <li>+ Être en mesure d'évaluer notre performance globale (performance financière et extra-financière)</li> <li>+ Gérer les risques de manière préventive et systémique, en s'assurant de couvrir tous les risques économiques, sociaux et environnementaux</li> <li>+ Considérer les attentes de nos parties prenantes dans notre stratégie et interagir avec celles-ci</li> <li>+ Communiquer de façon transparente sur notre stratégie, nos enjeux et notre performance financière et extra-financière</li> </ul>
<p><b>INTÉGRITÉ ET GESTION FINANCIÈRE RESPONSABLE</b></p> <p>Gérer nos ressources financières de manière intègre, efficiente et responsable</p>	<p>Gestion efficace des coûts</p> <p>Attribution équitable des contrats</p> <p>Transparence sur l'utilisation des fonds</p>	<ul style="list-style-type: none"> <li>+ Réaliser nos activités dans le respect des lois et du Code de valeurs et d'éthique</li> <li>+ Attribuer les contrats de manière juste et équitable, et combattre la corruption sous toutes ses formes</li> <li>+ Communiquer de façon transparente sur le financement gouvernemental et l'utilisation des fonds</li> </ul>
<p><b>ACHATS RESPONSABLES</b></p> <p>S'assurer que nos partenaires agissent avec la même éthique et contribuent au développement durable</p>	<p>Surveillance environnementale pendant les travaux</p>	<ul style="list-style-type: none"> <li>+ S'assurer que nos fournisseurs agissent de manière responsable</li> <li>+ Se procurer des produits et équipements plus durables</li> </ul>



THÉMATIQUES-CLÉS	PRIORITÉS DES PARTIES PRENANTES	NOS OBJECTIFS
<b>INFRASTRUCTURES DURABLES</b>		
<p><b>SÉCURITÉ DES INFRASTRUCTURES ET DES USAGERS</b></p> <p>Offrir un service fiable et sécuritaire aux usagers de nos infrastructures</p>	<p>Inspections de sécurité des structures</p> <p>Préparation aux situations d'urgences</p>	<ul style="list-style-type: none"> <li>+ Gérer la sécurité des infrastructures de manière systémique et préventive</li> <li>+ Gérer la sécurité publique de manière systémique et préventive</li> <li>+ Être en mesure de répondre aux situations d'urgence</li> <li>+ Garantir un milieu de travail sain et sécuritaire</li> </ul>
<p><b>CONCEPTION DURABLE DES INFRASTRUCTURES</b></p> <p>Concevoir et développer nos infrastructures de transport avec une vision de développement durable</p>	<p>Impacts sur l'ensemble du cycle de vie</p> <p>Durée de vie des infrastructures</p> <p>Limitation des perturbations dues aux travaux</p>	<ul style="list-style-type: none"> <li>+ Optimiser les aspects sociaux, économiques et environnementaux sur l'ensemble du cycle de vie des infrastructures</li> <li>+ Faciliter les modes de transport écologiques (tels que la marche, le vélo, les transports collectifs)</li> <li>+ Minimiser l'impact des travaux sur la qualité du service aux usagers</li> </ul>
<p><b>RESPONSABILITÉ ENVIRONNEMENTALE</b></p> <p>Limiter l'impact de nos opérations et contribuer positivement à la conservation des écosystèmes</p>	<p>Protection de la biodiversité</p> <p>Surveillance environnementale pendant les travaux</p> <p>Gestion des terrains contaminés</p>	<ul style="list-style-type: none"> <li>+ Gérer notre démarche environnementale de manière systémique pour permettre l'amélioration continue</li> <li>+ Protéger et préserver les espèces naturelles sur et aux abords de nos infrastructures</li> <li>+ Gérer de façon responsable les actifs placés sous notre responsabilité relativement à leur contamination</li> <li>+ Limiter notre empreinte environnementale (émissions de GES, consommation d'eau et d'énergie, production de déchets)</li> </ul>
<b>CRÉATION DE VALEUR SOCIALE</b>		
<p><b>CAPITAL HUMAIN</b></p> <p>Traiter nos employés de manière juste et équitable, et leur offrir un environnement de travail sécuritaire, sain et qui leur permette d'exceller</p>	<p>Conditions et environnement de travail</p> <p>Flexibilité du travail</p> <p>Dialogue avec les employés</p>	<ul style="list-style-type: none"> <li>+ Maintenir un dialogue social de qualité</li> <li>+ Offrir une rémunération compétitive</li> <li>+ Veiller au bien-être des employés via la mise en place de mesures d'attraction et de rétention</li> <li>+ Offrir des opportunités de formation et de développement</li> </ul>
<p><b>CONTRIBUTION SOCIO-ÉCONOMIQUE</b></p> <p>Contribuer au développement économique et à la qualité de vie des communautés dans lesquelles nous opérons</p>	<p>Dialogue avec la communauté</p> <p>Respect des droits des Autochtones</p> <p>Contribution au développement économique</p>	<ul style="list-style-type: none"> <li>+ Entretenir un dialogue ouvert avec la communauté locale</li> <li>+ Respecter les droits des Autochtones et collaborer avec les communautés autochtones locales</li> <li>+ Contribuer au développement socio-économique du territoire</li> <li>+ Contribuer activement au développement des savoirs en matière d'infrastructures</li> <li>+ Soutenir des initiatives communautaires autour de nos infrastructures</li> </ul>



# GESTION D'ENTREPRISE RESPONSABLE

Gouvernance et éthique | Gestion financière responsable |  
Achats responsables



**A**u fil des années, nous avons bâti et entretenu une solide réputation pour notre gestion responsable des infrastructures qui nous sont confiées. Nous accordons beaucoup d'importance à cette réputation, qui est une reconnaissance de nos exigences élevées en matière d'intégrité, de notre rigueur et de notre vigilance budgétaires, de notre expertise en gestion de projets et des solides relations que nous avons développées avec nos parties prenantes.

La gestion responsable de nos activités continue d'être une priorité et nous poursuivons nos efforts sur les aspects suivants :

**GOVERNANCE ET ÉTHIQUE** – Nous voulons être exemplaires en termes de bonne gouvernance d'entreprise et d'éthique dans la conduite de nos affaires et appliquer une culture de prévention des risques pour assurer la continuité et la fiabilité du service.

**RESPONSABILITÉ FINANCIÈRE** – Nous nous montrons vigilants et responsables dans l'utilisation des fonds publics et participons aux efforts du gouvernement pour la maîtrise des dépenses, et ce, en intégrant le développement durable dans nos décisions d'investissement.

**ACHATS RESPONSABLES** – Nous renforçons continuellement nos relations avec nos fournisseurs pour gérer les risques liés à nos activités, et nous collaborons avec eux afin qu'ils partagent nos valeurs en matière de développement durable.

24

réunions du Conseil d'administration  
en 2015-2016

88 %

de notre budget investi en travaux  
majeurs en 2015-2016

plus de 400

fournisseurs nous procurent  
des biens et services

# GOVERNANCE ET ETHIQUE

## Assurer une gestion responsable

En tant que société d'État et mandataire de Sa Majesté du chef du Canada, nous reconnaissons l'importante responsabilité de se montrer exemplaire en matière de bonne gouvernance et d'éthique dans la conduite de nos affaires. C'est pourquoi nous portons une grande attention à la gouvernance responsable, la gestion des risques, la reddition de comptes et la conduite éthique dans tous les aspects de nos activités.

### NOTRE APPROCHE

Notre structure et nos processus de gouvernance nous permettent d'accomplir ce qui est attendu de nous, en soutien aux orientations du gouvernement, et d'assurer une gestion responsable de notre organisation.

Nous appliquons des normes de gouvernance, d'éthique et de gestion rigoureuses et avons développé des

processus robustes pour gérer les risques liés à nos activités et à nos infrastructures.

Nous poursuivons également l'intégration du développement durable dans notre culture, notre stratégie et nos processus de gestion, afin d'assurer le succès et la durabilité de notre développement dans les années à venir.



### NOS RÉALISATIONS

- + Création d'un Comité de développement durable qui réunit des membres de la haute direction et des gestionnaires de différents services pour piloter la mise en œuvre du plan de développement durable
- + Refonte de notre énoncé de mission corporative pour y inclure notre engagement en matière de développement durable
- + Lancement de mandats d'audit interne et d'amélioration des processus de gestion des risques corporatifs

### NOTRE MODÈLE DE GOUVERNANCE ET DE REDDITION DE COMPTES

MINISTRE DE L'INFRASTRUCTURE ET DES COLLECTIVITÉS



CONSEIL D'ADMINISTRATION



PREMIER DIRIGEANT



COMITÉ DE DIRECTION



#### COMITÉS DU CONSEIL D'ADMINISTRATION

##### COMITÉS

- Audit
- Gouvernance
- Ressources humaines
- TI et Gestion du changement
- Enjeux juridiques, communications et environnement

##### COMITÉS DES RISQUES

- Comité Expert – Pont Champlain
- Pont Honoré-Mercier et tunnel de Melocheville
- Pont Jacques-Cartier, Estacade et autoroute Bonaventure

#### AUTRES COMITÉS INTERNES

- Comité de direction
- Comité des directeurs
- Comité de pilotage
- Comité d'axe stratégique
- Comité de développement durable
- Comité de santé-sécurité au travail
- Comité des relations de travail – syndiqués cols blancs
- Comité des relations de travail – syndiqués cols bleus

« Les avancées réalisées cette année afin de gérer les risques liés aux infrastructures et de rehausser l'intégration de ces dernières au cœur des communautés desservies solidifient notre assise pour les défis et les opportunités à venir. »

**PAUL T. KEFALAS**  
Président du Conseil

## GOVERNANCE D'ENTREPRISE

Notre Conseil d'administration est l'instance supérieure de gouvernance qui traite de toutes les questions importantes en ce qui concerne notre organisation.

Il est composé de six (6) membres, dont le Président et le Premier dirigeant qui sont nommés par le Gouverneur en Conseil sur recommandation du Ministre de l'Infrastructure et des Collectivités. Les autres membres sont nommés par le Ministre avec l'approbation du Gouverneur en Conseil.

Conformément aux pratiques de saine gouvernance, des comités permanents et consultatifs ont été formés au sein du Conseil pour traiter de questions spécifiques. Parmi ces comités, le Comité des enjeux juridiques, communications et environnement assure notamment une surveillance des questions environnementales. Celui-ci assurera également le suivi de la performance du plan de développement durable.

La responsabilité de la gestion quotidienne de l'organisation est déléguée au Premier dirigeant, qui est entouré d'un Comité de direction sur lequel sont représentés les différents services de la Société.

En 2015-2016, un Comité de développement durable a été mis sur pied, qui regroupe une équipe pluridisciplinaire



## LE CONSEIL D'ADMINISTRATION

De gauche à droite: Guy Martin (Administrateur), Paul T. Kefalas (Président), Glen P. Carlin (Premier dirigeant), Denise Hébert (Administratrice), Serge Martel (Président-adjoint) et Dominique Bouchard (Administrateur).

incluant le Premier dirigeant et des membres de la Direction. Ce Comité s'assure de la mise en œuvre du plan de développement durable et en fait rapport au Comité de direction.

## ÉTHIQUE ET VALEURS

Nos cinq (5) valeurs sont le fondement de notre culture et de notre approche de gestion responsable :

- + Esprit d'équipe
- + Transparence
- + Rigueur
- + Innovation
- + Engagement

Nous respectons le Code de valeurs et d'éthique du secteur public fédéral, qui est complété par des directives internes sur l'administration des contrats et les conflits d'intérêts.

Le Code et les directives établissent notre code de conduite: ils définissent les comportements attendus et les principes qui guident nos employés. Ces principes sont défendus par le Conseil d'administration et les membres de la direction, et tous les employés sont tenus de confirmer leur conformité à la Directive sur les conflits d'intérêts et l'après-mandat sur une base annuelle.

Les employés sont également appelés à signaler tout comportement qui irait à l'encontre de ces principes.

## GESTION DES RISQUES

La gestion des risques est prise en charge par différentes instances de notre organisation : la gestion des risques corporatifs est supervisée par le Conseil d'administration, à travers notamment le Comité d'audit, et des comités consultatifs ont également été établis en ce qui concerne la gestion des risques de chacune de nos structures.

Nous adoptons une approche fondée sur le principe de la précaution pour identifier, évaluer et réduire les risques qui pourraient avoir une incidence sur nos activités.

Nous appliquons cette culture dans notre gestion quotidienne et nos opérations, à travers le partage des bonnes pratiques et la responsabilisation de chacun.

Nous procédons également à des contrôles et audits internes sur nos processus de gestion afin d'assurer la conformité de nos activités, la mitigation efficace des risques et l'amélioration continue.

9

demandes d'accès à l'information traitées en 2015-2016

# GESTION FINANCIÈRE RESPONSABLE

## Gérer nos fonds avec intégrité et efficacité

Nous avons le devoir, en tant que société d'État financée par des fonds publics, de nous montrer vigilants et responsables dans l'utilisation des ressources financières. Afin de remplir notre mission, nous devons gérer avec rigueur les fonds qui nous sont alloués et participer aux efforts du gouvernement pour la maîtrise du budget. L'intégration du développement durable dans nos décisions d'investissement est également un enjeu auquel nous devons répondre.



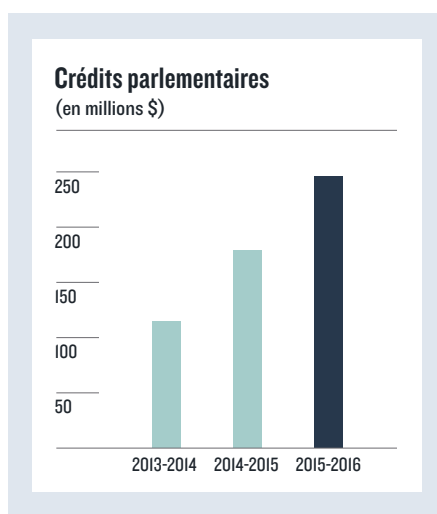
### NOS RÉALISATIONS

- + Développement d'un tableau de bord pour le suivi de la performance
- + Mise en place d'un processus de surveillance pour assurer l'équité du processus d'approvisionnement lors d'appels de propositions pour des services professionnels

### NOTRE APPROCHE

La Société rend compte de la conduite de ses affaires notamment à travers son plan d'entreprise quinquennal. Nos décisions s'appuient sur nos principes de saine gestion financière – vigilance, transparence, et processus rigoureux d'approvisionnement – et nous veillons ainsi à optimiser la valeur créée pour les Canadiens.

Gérer notre budget de façon responsable et efficace est une priorité. Pour ce faire, nous implantons un processus de gestion par projet rigoureux et efficace, et nous maintenons un processus d'approvisionnement rigoureux, concurrentiel et équitable pour les fournisseurs.



### FINANCEMENT ET REDDITION DE COMPTES

Nous sommes principalement financés par voie de crédits parlementaires fédéraux. Nous percevons également des revenus d'autres sources, telles que des baux et permis, qui contribuent de façon marginale à notre financement.

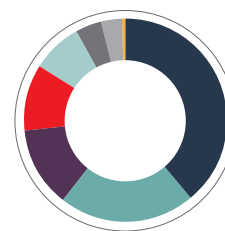
Dans nos décisions, nous considérons toujours la meilleure façon d'utiliser les ressources disponibles pour protéger les actifs sous notre gestion et assurer un passage fiable et sécuritaire aux usagers.

Ainsi, les fonds sont principalement utilisés pour les projets de construction et de réfection, et pour l'entretien et la réparation des éléments de nos ouvrages, tels que les piles, poutres, tabliers, structures et le pavage. Les fonds couvrent également le déneigement, le nettoyage et l'entretien des routes, l'aménagement paysager, l'exploitation et l'entretien des systèmes de signalisation, d'éclairage public et de caméras de surveillance.



### Travaux majeurs en 2015-2016 (en millions \$)

■ Pont Champlain	84,2
■ Pont Jacques-Cartier	46,9
■ Estacade du Pont Champlain	27,8
■ Autoroute Bonaventure	22,6
■ Pont Honoré-Mercier	17,4
■ Autoroute I5	9,1
■ Tunnel de Melocheville	7,2
■ Projet environnemental Bonaventure	0,9



88 % du budget est investi dans des travaux majeurs.

Parmi les principaux investissements de 2015-2016 figurent le renforcement et l'entretien majeur du pont Champlain, l'entretien du pont Jacques-Cartier, le renforcement de l'Estacade et la construction d'une piste cyclable, et le remplacement du tablier du pont Honoré-Mercier.

Nous sommes soumis à des audits annuels du Vérificateur général du Canada, pour vérifier que nos états financiers sont fidèles et conformes aux normes comptables du secteur public.

Par le biais de nos rapports annuels et trimestriels, nous communiquons en toute transparence sur notre utilisation des fonds et nos résultats de gestion, et démontrons les progrès réalisés pour assurer une mobilité fluide et sécuritaire dans la région métropolitaine de Montréal.

### GESTION RESPONSABLE ET MAÎTRISE DES COÛTS

Nous avons une responsabilité importante en matière de gestion financière pour s'assurer d'utiliser les ressources efficacement. Notre vigilance financière consiste d'abord à nous aligner avec les orientations et directives du gouvernement pour la gestion diligente des fonds.

Ainsi, pour les contrats de construction, nous nous assurons que les fonds sont utilisés efficacement et que les entrepreneurs remplissent leurs

obligations contractuelles en retenant une partie des montants payables jusqu'à ce que les travaux soient complétés et une autre provision jusqu'à la fin de la période de garantie sur les travaux.

En 2015-2016, nous avons débuté l'implantation d'un système progiciel de gestion intégré pour renforcer la planification, le suivi et l'analyse des coûts liés aux projets.

Dans les années à venir, nous poursuivons nos efforts pour intégrer les considérations de développement durable dans nos décisions afin d'optimiser le retour sur investissement global de nos projets d'infrastructure sur le long terme.

### PROCESSUS D'APPROVISIONNEMENT ÉQUITABLE

Dans le cadre de nos activités, une grande partie des fonds est investie auprès de fournisseurs pour l'achat de divers biens, équipements et services, et notamment auprès d'entrepreneurs de la construction.

Nous avons mis en place des procédures rigoureuses pour les appels d'offres, qu'ils soient publics ou sur invitation, visant à assurer un processus transparent, concurrentiel et équitable. Par exemple, un surveillant à l'équité fournit une opinion impartiale sur le processus d'approvisionnement pour les contrats de services professionnels d'envergure.

Nous effectuons également des audits internes sur l'intégrité de notre processus d'octroi de marchés aux entrepreneurs de la construction et aux firmes de services professionnels.

# ACHATS RESPONSABLES

## Renforcer nos relations avec les fournisseurs

Chaque année, nous collaborons avec des centaines de fournisseurs pour un large éventail de biens et services afin d'assurer la qualité et la sécurité de nos infrastructures. Il est donc essentiel d'entretenir des relations solides avec nos fournisseurs, qui contribuent de manière critique à nos activités, et de travailler avec eux à la mise en place de pratiques d'approvisionnement responsable.



### NOS RÉALISATIONS

- + Création d'un guide pour les comités d'évaluation des propositions de services professionnels
- + Renforcement de nos contrats de construction en s'appuyant sur les clauses de probité et le Code de conduite pour l'approvisionnement émis par Travaux publics et Services gouvernementaux Canada
- + Entretien de relations solides avec plus de 400 fournisseurs sur un large éventail de biens et services

### NOTRE APPROCHE

Nous attendons de nos fournisseurs qu'ils respectent les exigences réglementaires ainsi que nos propres exigences, y compris celles liées à la qualité, la santé et la sécurité au travail, et l'environnement.

Pour minimiser les risques à l'égard de nos fournisseurs, nous formalisons nos attentes dans les clauses contractuelles et nous surveillons leur performance pendant toute la durée du contrat.

Lorsque le contexte s'y prête, nous travaillons également avec eux pour encourager les produits et services innovants et durables, en s'inspirant des meilleures pratiques.

### SÉLECTION DES FOURNISSEURS

Pour nous, l'enjeu des achats responsables réside autant dans la gestion des risques directs et indirects liés à nos activités, que dans le fait de collaborer avec des fournisseurs qui partagent nos valeurs.

Dans le cadre de notre processus d'approvisionnement pour les contrats de construction, nous effectuons des vérifications sur la probité des entrepreneurs en utilisant notamment les bases de données gouvernementales. Lorsque la nature des travaux le requiert, nous incluons des exigences en matière de santé, de sécurité et d'environnement dans nos devis et contrats.

### ÉVALUATIONS ET SUIVI DE LA PERFORMANCE

L'évaluation et la surveillance continue de la performance de nos fournisseurs permettent de réduire les risques potentiels pour notre organisation et nos activités.

Lorsque des lacunes sont identifiées, nous travaillons avec les fournisseurs pour y remédier.





## En plus de satisfaire aux exigences réglementaires, nous attendons de nos fournisseurs qu'ils respectent les exigences énoncées dans nos clauses contractuelles, y compris celles liées à la qualité, la santé et la sécurité au travail, et l'environnement.

Pour les contrats de services professionnels, notre processus comprend une évaluation des soumissionnaires sur la base de critères pré-établis. Des comités d'évaluation sont formés au cas par cas, et nous diffusons un guide de bonnes pratiques à destination des employés qui y participent. En complément, pour les contrats d'envergure, le processus est supervisé par un surveillant à l'équité qui s'assure que le processus est conforme aux directives, équitable et transparent.

### **SURVEILLANCE ET SUIVI DE LA PERFORMANCE**

En plus de satisfaire aux exigences réglementaires, nous attendons de nos fournisseurs qu'ils respectent les exigences énoncées dans nos clauses contractuelles, y compris celles liées à la qualité, la santé et la sécurité au travail, et l'environnement.



Nous avons renforcé nos documents d'appel d'offres pour les contrats de construction en intégrant les clauses sur la probité et des extraits du Code de conduite pour l'approvisionnement de Travaux publics et Services gouvernementaux Canada.

Nos équipes évaluent régulièrement le rendement des fournisseurs, au cours et à l'achèvement des travaux. Pour la plupart des contrats de construction, nous engageons des firmes de surveillance qui s'assurent sur le terrain que les entrepreneurs respectent leurs obligations réglementaires et contractuelles. Si des écarts de rendement sont identifiés, nous travaillons avec les entrepreneurs et fournisseurs pour y remédier.

### **APPROVISIONNEMENT RESPONSABLE**

Nous croyons que nos pratiques d'approvisionnement sont un levier important pour inciter nos fournisseurs et les acteurs de la chaîne d'approvisionnement à s'engager envers le développement durable. C'est pourquoi nous voulons bonifier notre approche et collaborer étroitement avec nos fournisseurs pour l'achat de biens et services plus écologiques et responsables.

Nous prévoyons ainsi de mettre en œuvre un programme structuré, avec des outils et guides destinés à nos employés, en nous fondant sur les meilleures pratiques disponibles avec le soutien de l'Espace québécois de concertation sur les pratiques d'approvisionnement responsable (ECPAR).



## **UTILISER DES BIENS ET SERVICES PLUS DURABLES**

### **NOTRE RÔLE D'INFLUENCE**

Avec près de 90 % de notre budget consacré aux achats et plus de 400 fournisseurs directs, nous jouons un rôle d'influence dans notre chaîne d'approvisionnement et pouvons encourager l'utilisation de produits et services plus durables.

En matière d'infrastructure par exemple, nous avons favorisé l'utilisation de dalles conçues d'un béton de qualité ayant une durée de vie de 75 ans pour le remplacement du tablier du pont Honoré-Mercier.

Pour nos opérations, nous mettons à l'essai des alternatives plus durables, comme des composés à base de jus de betterave, pour réduire la quantité de sels nécessaire au dégivrage des voies (voir page 25), et du liquide lave-glace écologique pour nos véhicules de service.

Dans le cadre de nos activités de bureau, nous mettons en place des pratiques d'approvisionnement responsable pour le papier et le matériel informatique (certification Energy Star®).

En 2016, nous déménageons nos bureaux administratifs de Longueuil dans un bâtiment en voie d'obtenir la certification environnementale LEED®.

#### **CI-DESSUS :**

Le bâtiment à haute qualité environnementale qui accueille nos nouveaux bureaux administratifs.

# INFRASTRUCTURES DURABLES

Infrastructures sécuritaires | Planification et conception durables |  
Responsabilité environnementale



**N**os infrastructures sont cruciales pour le développement socio-économique et la mobilité dans la grande région de Montréal. Elles constituent également des ouvrages civils majeurs s'inscrivant dans un environnement naturel riche et unique.

Nous sommes ainsi conscients du rôle important que nous jouons, vis-à-vis de la collectivité, en veillant à les entretenir et les gérer afin qu'elles demeurent sécuritaires, fonctionnelles et attrayantes, pour aujourd'hui et pour demain. Intégrer les considérations de développement durable dans nos projets futurs est donc une de nos priorités, afin de faire de nous un chef de file innovant en matière de gestion d'infrastructures.

En matière d'infrastructures durables, nous agissons sur les aspects suivants :

**INFRASTRUCTURES SÉCURITAIRES** – Nous veillons à assurer un passage sécuritaire aux usagers de nos infrastructures par le biais d'une gestion préventive et de programmes d'entretien et de réfection majeurs, et ce, tout en minimisant les perturbations de service et en s'assurant d'être préparé aux situations d'urgence.

**PLANIFICATION ET CONCEPTION DURABLES** – Nous reconnaissons notre rôle dans le développement de systèmes de transport durables et investissons pour développer, planifier et concevoir des infrastructures pérennes, résilientes face aux défis climatiques et environnementaux et adaptées aux besoins en mobilité des communautés.

**RESPONSABILITÉ ENVIRONNEMENTALE** – Nous mettons tout en œuvre pour protéger et bonifier l'environnement aux abords de nos structures en évaluant les impacts de nos projets, en s'inspirant des meilleures pratiques pour leur atténuation et en participant à la préservation des écosystèmes (protection de la biodiversité et prévention de la pollution).

**300** capteurs

installés sur le pont Champlain pour sa surveillance en temps réel

**1,17 M\$**

montant consacré à l'environnement en 2015-2016

**6 363** mètres

longueur cumulée de notre réseau cyclable

# INFRASTRUCTURES SÉCURITAIRES

La sécurité est notre priorité

Assurer le passage sécuritaire des milliers d'usagers quotidiens de notre réseau est une priorité. Nous reconnaissons l'importante responsabilité que nous avons de considérer la meilleure façon d'utiliser les ressources financières disponibles pour protéger les biens que nous gérons et veiller à ce que ces infrastructures demeurent sûres, sécuritaires et pleinement fonctionnelles, aujourd'hui et pour demain.



## NOS RÉALISATIONS

- + Révision du programme d'inspection des ouvrages, en ligne avec les meilleures pratiques
- + Développement d'une nouvelle interface web de communication des entraves et de la circulation en temps réel
- + Amélioration de la signalisation, des équipements de télésurveillance et du système d'alarme incendie dans le tunnel de Melocheville
- + Obtention de trois prix d'excellence pour l'ingénierie de la super-poutre et du treillis modulaire installés au pont Champlain, et la campagne de communication associée

## NOTRE APPROCHE

Une infrastructure bien entretenue et bien gérée est une condition essentielle pour la sécurité du public. Ainsi, nos ressources servent avant tout à la planification et la réalisation des travaux de réfection et d'entretien de notre réseau, et nous priorisons toujours les travaux visant à assurer la sécurité des usagers.

Nous nous efforçons d'adopter une approche de gestion systémique et préventive pour assurer la sécurité des structures et des usagers, au quotidien et en cas d'urgence, tout en minimisant les perturbations de service.

La transparence est également un axe important de notre démarche, et nous nous engageons à communiquer pro-activement avec le public sur cet aspect.

## SÉCURITÉ DES OUVRAGES

La sécurité et la qualité des infrastructures est notre principale responsabilité. Chaque année, d'importants capitaux sont investis afin d'assurer la sécurité de nos actifs existants et nouveaux.

Entretien et contrôler l'ensemble de nos infrastructures est un défi technologique quotidien, notamment au vu des infrastructures vieillissantes placées sous notre responsabilité. Plusieurs de ces ouvrages datent de plus de cinquante ans, et il est impératif d'étudier et de surveiller leur santé et leur comportement.



Notre programme d'inspections régulières, complété par des études ponctuelles, nous permet de disposer des informations nécessaires à la prise de décisions sur le court, moyen et long terme, pour la mise en œuvre des plans d'entretien et de réhabilitation. Sur un cycle de quatre (4) ans maximum, chaque ouvrage est inspecté au complet et de manière détaillée sous la supervision du département Ingénierie.

Des comités de gestion des risques ont été mis sur pied par le Conseil d'administration. Ils sont chargés de suivre et de surveiller l'application des plans d'action définis selon les orientations stratégiques pour chaque infrastructure.

# 10 M\$

budget consacré aux inspections et études en 2015-2016



## SURVEILLER EN CONTINU LA SÉCURITÉ STRUCTURELLE DU PONT

### MONITORING DU PONT CHAMPLAIN

Face aux défis uniques associés au pont Champlain, nous avons mis en place un système de monitoring structural permettant de suivre en continu le comportement de certains éléments structuraux du pont. Il s'agit d'un système unique et complet de gestion de données et d'évaluation de performance.

En amont de l'application logicielle, plus de 300 capteurs et sondes ont été installés sur le pont. Les stations de monitoring sont reliées entre elles par un réseau de communication par fibre optique permettant de consulter et télécharger les données à distance et en temps réel.

La santé du pont est ainsi surveillée en continu et les données recueillies permettent d'analyser et de détecter les anomalies dans le comportement structural. Avec les équipements en place, nous avons d'ailleurs pu constater l'efficacité des treillis modulaires installés en 2015 pour reprendre les charges des poutres de rive.

### MINIMISER LES PERTURBATIONS DE SERVICE

Souhaitant offrir le meilleur service à nos usagers, nous nous efforçons de minimiser les perturbations dues aux travaux sur notre réseau.

À cette fin, nous mettons en œuvre une planification globale et rigoureuse des travaux, optimisant les fermetures de voies pour limiter l'impact sur la fluidité de la circulation. Nos leviers d'action consistent à coordonner les interventions des différents entrepreneurs, concentrer les fermetures la nuit et la fin de semaine et travailler sur des plans de circulation temporaires optimisés.



La communication et le partage d'information sont également essentiels pour contribuer à optimiser la circulation. Ainsi, nous sommes impliqués au sein du groupe Mobilité Montréal pour se concerter avec les autres acteurs du transport de la métropole, et nous sommes attentifs à fournir à nos usagers une information pertinente et fiable sur les conditions de circulation, à l'avance et en temps réel.

Cette année, nous avons d'ailleurs lancé un nouveau site internet, pour fournir aux utilisateurs un outil simple et unique pour planifier leurs déplacements.

### NOUVELLE INTERFACE WEB « RÉSEAU EN DIRECT »

Notre nouveau site web fournit aux usagers un tableau de bord intégré : état de la circulation en direct, caméras de circulation, entraves actives sur le réseau et planification des travaux pour les sept prochains jours sur les ouvrages. Visitez : [JacquesCartierChamplain.ca](http://JacquesCartierChamplain.ca)



### COLLABORATION POUR L'INFORMATION EN TEMPS RÉEL ET LA COORDINATION DES TRAVAUX

Pour informer les usagers, nous publions l'information en ligne et utilisons l'affichage aux abords des structures. Nous entretenons aussi une communication constante avec les médias, et participons à Mobilité Montréal pour coordonner la planification des travaux avec les autres acteurs du transport afin d'optimiser les flux et minimiser les entraves.



## SURVEILLANCE EN CONTINU DU RÉSEAU

Nos équipes d'opérations et d'entretien sillonnent le réseau au quotidien pour surveiller la sécurité de nos infrastructures et la fluidité de la circulation.

Des caméras installées sur l'ensemble du réseau sont reliées à un centre de contrôle où une surveillance en continu est effectuée. Cette installation permet de renforcer la sécurité des usagers, en facilitant notamment la détection rapide d'incidents.

Travaillant en étroite collaboration avec nos partenaires, nous pouvons facilement répondre aux situations d'urgence, notamment grâce au plan de mesures d'urgence.

CI-DESSUS :

Une des caméras de surveillance installées sur le pont Jacques Cartier.

« Assurer la sécurité des usagers sur nos infrastructures est de la plus haute importance, et nous nous y consacrons à travers l'inspection régulière des structures, la surveillance en continu du réseau, la collaboration avec la Sûreté du Québec et les services d'urgence, et la réalisation de notre programme d'entretien majeur. »

**SANDRA MARTEL**  
Chef de l'Exploitation

## SÉCURITÉ ET SURVEILLANCE

Nous visons à adopter une approche de gestion systémique et concertée pour assurer la sécurité des usagers sur nos infrastructures.

Des caméras sont installées sur nos structures pour suivre en temps réel la sécurité et la fluidité du réseau.

Dans le cadre d'une entente contractuelle, nous collaborons étroitement avec la Sûreté du Québec (SQ) qui assure la surveillance constante du réseau et un suivi sur les événements survenus, qu'il s'agisse de la sécurité routière, de comportements dangereux ou d'actes malveillants.

## PRÉPARATION AUX SITUATIONS D'URGENCE

Afin de s'assurer d'être en mesure de réagir rapidement et de gérer efficacement les situations d'urgence, nous nous sommes dotés d'un plan de mesures d'urgence couvrant les différentes situations à risque identifiées. Dans ce cadre, nous travaillons en collaboration avec la SQ et les services d'urgence pour établir les procédures de réponse et les tester.

Nous formons nos employés sur les procédures opérationnelles à suivre en cas d'incident ou d'urgence.

Lorsqu'un incident se produit, nous communiquons de façon proactive et transparente avec les usagers en utilisant les médias, les panneaux installés sur nos structures, notre site web et les réseaux sociaux.



### PARTENARIAT AVEC LA SÛRETÉ DU QUÉBEC

Nous avons noué un partenariat stratégique avec la Sûreté du Québec qui assure une surveillance constante de notre réseau et peut réagir en cas d'urgence. Nous collaborons notamment avec elle pour améliorer la sécurité routière et optimiser les flux de circulation.



### AMÉLIORATION DE LA SÉCURITÉ ROUTIÈRE

Nos équipes d'opérations et d'ingénierie cherchent constamment des opportunités d'amélioration en matière de sécurité routière.

En 2015-2016, plusieurs initiatives ont été prises, telles que l'installation de barrières automatisées sur le pont Jacques-Cartier, l'installation de feux de voies pour les véhicules lourds sur le pont Champlain, et l'amélioration de la signalisation, des équipements de télésurveillance et du système d'alarme incendie dans le tunnel de Melocheville.

100

caméras en fonction sur le réseau

plus de 20

employés dédiés à l'opération et à l'entretien du réseau

# PLANIFICATION ET CONCEPTION DURABLES

## Renforcer la résilience et la durabilité de nos infrastructures

Disposer d'infrastructures de transport durables est vital pour la prospérité d'une région et essentiel pour garantir la capacité des communautés vivant sur ce territoire à se développer et innover. Les infrastructures durables contribuent aussi au développement de communautés urbaines harmonieuses et intégrées dans leur environnement naturel. C'est pourquoi nous devons veiller à ce que les grandes infrastructures sous notre gestion soient résilientes et répondent aux besoins de la collectivité, tout en ayant un impact limité sur l'environnement.



### NOS RÉALISATIONS

- + Mise en place d'une approche de gestion par projet, permettant d'identifier les risques et opportunités dès la phase de planification
- + Création du Centre d'innovation en infrastructures et lancement d'études sur des matériaux durables et techniques innovantes
- + Construction d'une piste en site propre pour les modes de transports actifs sur l'Estacade du pont Champlain

### NOTRE APPROCHE

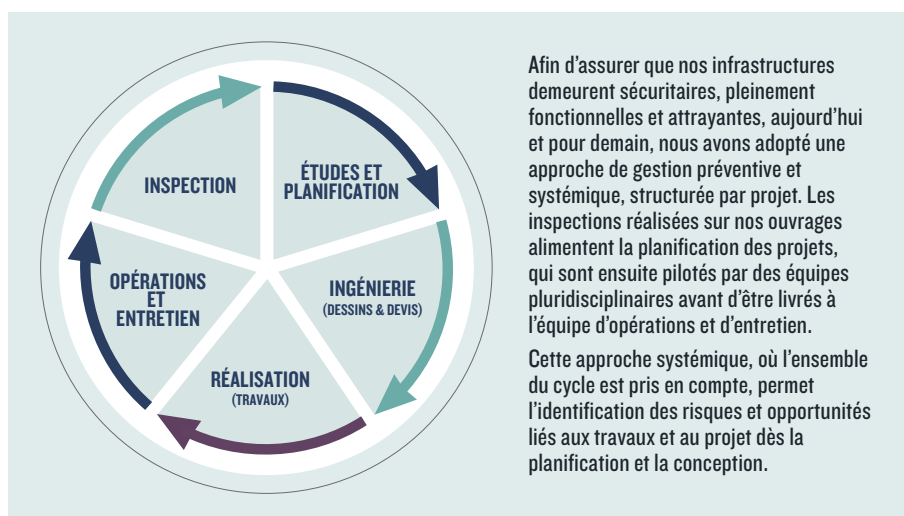
Nous avons un rôle important à jouer dans le développement d'un système de transport résilient et durable pour la grande région de Montréal. Ainsi, nous avons pour philosophie d'intégrer les aspects de développement durable dans la planification de nos projets.

Nous visons à renforcer la résilience de nos infrastructures, en agissant notamment sur le prolongement de leur durée de vie, l'adaptation aux

changements climatiques et la recherche de matériaux plus durables dans une perspective d'optimisation du cycle de vie.

Nous visons également à améliorer continuellement le service aux usagers en offrant des solutions durables pour les piétons, cyclistes, usagers des transports collectifs et automobilistes.

### NOTRE APPROCHE DE GESTION PRÉVENTIVE ET SYSTÉMIQUE





## PÉRENNITÉ DES INFRASTRUCTURES

Nos infrastructures vieillissent et, dans certains cas, montrent des signes de détérioration due à des années de forte circulation, à des conditions climatiques rudes et à l'utilisation de sels de déglacage. C'est pourquoi nous mettons la priorité sur l'entretien préventif, afin d'assurer la sécurité et la pérennité de nos structures.

Veiller à la pérennité des ponts, routes et tunnels qui nous sont confiés fait partie intégrante de notre mission. Nos équipes, constituées de professionnels chevronnés ayant le savoir-faire et l'expérience dans les infrastructures de transport et les ouvrages civils, gèrent ainsi des grands projets de construction, de réhabilitation et de réparation pour maintenir et prolonger la durée de vie utile de nos structures.

En 2015-2016, nos grands projets incluent des travaux de réfection de l'autoroute Bonaventure, le remplacement du tablier de la section fédérale du pont Honoré-Mercier, et la réfection de la structure d'acier et des piles du pont Jacques-Cartier.



### RÉFECTION MAJEURE DU TABLIER DU PONT HONORÉ-MERCIER

Dans le but de prolonger la durée de vie utile du pont d'au moins 75 ans, nous avons adopté une approche de gestion active et préventive pour remplacer le tablier de la section fédérale du pont avec des dalles de béton précontraint préfabriquées en usine au Québec.

### ADAPTATION AU CHANGEMENT CLIMATIQUE

Le réchauffement climatique global est certainement une des menaces les plus importantes auxquelles fait face notre système de transport, particulièrement pour les conditions climatiques changeantes. Alors que l'atténuation du changement climatique demeure une priorité collective,

l'adaptation à ses effets devient aussi une préoccupation croissante pour les gestionnaires d'infrastructures.

Afin d'orienter nos décisions de planification et de conception, nous prévoyons de renforcer nos connaissances sur l'évolution des conditions climatiques et l'impact du changement climatique sur nos infrastructures. Mieux comprendre les risques potentiels nous permettra de développer des plans d'atténuation et d'adaptation visant à renforcer leur résilience.



### UNE DEUXIÈME VIE POUR LE PONT JACQUES-CARTIER

Pour offrir une deuxième vie au pont déjà âgé de 86 ans, et lui permettre d'atteindre un horizon de 50 ans additionnels, nous avons entrepris des travaux de renforcement de la structure d'acier et de réfection des supports et des piles en béton.



## PISTE CYCLABLE EN SITE PROPRE À L'ESTACADE DU PONT CHAMPLAIN

Dans le but de promouvoir la mobilité durable et d'assurer la sécurité des usagers, des travaux majeurs à l'Estacade du pont Champlain ont été réalisés en 2015 pour construire une piste cyclable en site propre.

La nouvelle piste est en parcours protégé, séparée de la voie existante empruntée par les véhicules de chantier, et mesure trois (3) mètres de large, offrant une expérience sécuritaire et améliorée aux cyclistes et aux piétons.

Elle est revêtue d'un matériau léger, résistant et antidérapant, et sept (7) passerelles sont aménagées dans les garde-corps pour permettre l'accès des secours en cas d'urgence. Un système de lampadaires à DEL a été installé, améliorant la qualité de l'éclairage tout en diminuant la consommation d'énergie et les émissions de gaz à effet de serre associées.

Un reboisement progressif avec des espèces végétales indigènes est prévu au cours de l'année 2016, et une aire de repos panoramique sera également aménagée près de l'approche nord sur l'île des Soeurs.

CI-DESSUS :  
Deux (2) kilomètres  
de piste en site propre  
pour les cyclistes,  
piétons et coureurs.

« Nous veillons à intégrer les aspects de développement durable et à impliquer les acteurs de la collectivité dans la planification et la conception de nos travaux. »

**STEVE TSELIOS**

Directeur principal, Ingénierie

## ALTERNATIVES DE TRANSPORT DURABLES

En tant qu'acteur de la mobilité, nous avons un rôle à jouer dans la planification et la conception de systèmes de transport durables, intégrés et adaptés aux besoins des communautés qu'ils desservent.

Pour nous, favoriser la mobilité durable signifie améliorer les infrastructures de transport placées sous notre gestion, pour offrir aux usagers un service sécuritaire, plus sain et plus écologique (en minimisant les congestions et en favorisant les modes de transport moins polluants).

Notre engagement envers la mobilité durable s'est déjà concrétisé par plusieurs projets en faveur des transports actifs et plus écologiques, comme l'aménagement d'une piste cyclable en site propre à l'Estacade du pont Champlain, et l'intégration d'une piste cyclable et d'une voie réservée en site propre pour les autobus sur le pont de contournement de l'île des Sœurs.



## MATÉRIAUX DURABLES ET CYCLE DE VIE

L'utilisation de matériaux de construction plus durables est un des axes de la stratégie que nous mettons progressivement en place pour rendre nos infrastructures résilientes et durables.

Ces matériaux durables, pouvant être utilisés pour la construction, la réfection ou l'entretien des structures, incluent les matériaux issus de ressources renouvelables ou recyclées, ceux conçus pour durer plus longtemps et/ou être recyclés, ceux qui sont moins néfastes pour l'homme et l'environnement, ou encore ceux provenant de sources locales.

Dans une approche d'ensemble sur le cycle de vie des infrastructures, l'usage de ces matériaux contribue à contrer l'épuisement des ressources, à réduire les impacts environnementaux à diverses étapes du cycle et à limiter les coûts d'entretien, de remplacement ou de traitement en fin de vie.

En 2015-2016, par exemple, nous avons étudié un composé à base de jus de betterave pour réduire l'usage de sels de voirie. Nous avons également créé le Centre d'innovation en infrastructures, dont l'objectif est de développer et promouvoir notre expertise en matière de pérennité des infrastructures.

### DU JUS DE BETTERAVE POUR REMPLACER LE SEL

En 2015-2016, des essais ont été réalisés sur plusieurs tronçons du pont Jacques-Cartier pour réduire la quantité de sel utilisé pour déglacer les voies, en ajoutant un mélange à base de jus de betterave, plus écologique et moins corrosif pour les structures métalliques.



## DÉVELOPPER DES SOLUTIONS DURABLES ET INNOVANTES

### NOTRE CENTRE D'INNOVATION EN INFRASTRUCTURES

Le Centre d'innovation en infrastructures a été créé en 2015 pour soutenir le développement de solutions innovantes pour la gestion et l'entretien des infrastructures majeures, dans le but de prolonger leur durée de vie utile et les rendre plus résilientes et durables.

Deux projets de recherche sont en cours, en partenariat avec des universités :

- + L'étude de bétons innovants ultra-performants pour le renforcement et la réhabilitation durables de piles de ponts (avec l'École Polytechnique de Montréal)
- + L'évaluation du renforcement en cisaillement des poutres par collage de bandes en polymères renforcés de fibre de verre ou de carbone (avec l'Université McGill)

Par le biais du Centre, nous recherchons des pratiques, techniques et matériaux novateurs qui pourraient générer des applications techniques et de nouvelles opportunités d'affaires.

CI-DESSUS :

Béton fibré ultra-performant étudié pour le renforcement de piles de ponts.

# RESPONSABILITÉ ENVIRONNEMENTALE

Adopter des solutions environnementales innovantes

Nous sommes engagés à assurer la protection de l'environnement en minimisant l'impact de nos projets d'infrastructures et en participant activement à la préservation des écosystèmes qui les entourent. Nous assumons cette responsabilité, car nous reconnaissons l'importance de l'environnement pour la poursuite de nos activités et pour le développement durable de la collectivité : préserver les ressources et l'environnement naturel pour garantir le développement des générations futures.



## NOS RÉALISATIONS

- + Participation au Comité des pratiques d'écologisation du Groupe interministériel fédéral sur le développement durable
- + Réalisation d'une évaluation d'impacts environnementaux pour le projet de renforcement de l'Estacade et de construction de la piste cyclable
- + Mise en œuvre réussie de mesures de préservation de la biodiversité (installation de poutrelles de nidification, aménagement d'un hibernacle à couleuvres à proximité de l'Estacade)
- + Finalisation de la conception d'un système de confinement et de traitement des eaux souterraines contaminées dans le secteur de l'autoroute Bonaventure

## NOTRE APPROCHE

Notre politique environnementale articule notre engagement pour la protection de l'environnement qui repose sur la conformité, la prévention et l'amélioration continue.

Notre équipe dédiée à l'environnement veille à intégrer ces questions à chaque phase des projets : planification, ingénierie, réalisation, opération et entretien.

Au-delà de la conformité, nous visons à gérer les risques de manière responsable et à saisir les opportunités d'amélioration en s'alignant sur les meilleures pratiques pour réduire au maximum la pollution et les nuisances et contribuer à la préservation des écosystèmes. Nous exprimons ces attentes aux entrepreneurs qui exécutent les travaux et collaborons avec eux pour minimiser les impacts.

## ÉVALUATION DES EFFETS ENVIRONNEMENTAUX

La réalisation d'une évaluation des effets environnementaux est la première étape de nos grands projets d'infrastructure, ayant pour objectif de comprendre les impacts environnementaux négatifs afin de les minimiser. Nous nous conformons aux exigences de la Loi canadienne sur l'évaluation environnementale, et allons même au-delà lorsque nous le pouvons.



« Nous effectuons des évaluations sur les effets environnementaux de nos projets afin d'identifier et atténuer les risques liés à la contamination des sols, aux rejets dans l'eau et dans l'air, et leurs effets néfastes sur la faune, la flore et les populations. »

**MARTIN CHIASSON**  
Directeur, Environnement



Ces évaluations portent sur les conditions physiques et climatiques du territoire, la qualité de l'eau et de l'air, la biodiversité, et d'autres aspects de voisinage comme le bruit.

Nous travaillons avec des spécialistes de l'environnement qui effectuent des études détaillées et proposent des mesures, inspirées des meilleures pratiques, pour éviter, atténuer ou compenser les impacts négatifs des projets.

En évaluant les éventuels impacts de nos projets à un stade précoce, nous pouvons intégrer aux projets des mesures proactives répondant aux enjeux environnementaux et communautaires identifiés. Puis, pendant la réalisation du projet, une surveillance étroite est assurée pour veiller à la conformité et à l'application des mesures, et des mises à jour sont communiquées au public.

Parmi les exemples récents de projets d'infrastructure ayant fait l'objet d'une évaluation d'impact, on peut citer les projets en lien avec le pont de contournement de l'île des Sœurs et l'Estacade du pont Champlain.

#### ÉTUDES DE CARACTÉRISATION DU TERRITOIRE

Nous nous efforçons de minimiser l'impact de nos activités sur l'environnement. Nous menons des études détaillées, en collaboration avec des experts, pour connaître les terrains sur lesquels nous opérons et leur biodiversité. En 2016, nous avons lancé une étude de caractérisation du territoire visant à dresser le portrait des sols, des eaux souterraines et de la biodiversité de tous les terrains entourant nos infrastructures.



## MINIMISER LES IMPACTS SUR L'ENVIRONNEMENT

### ESTACADE DU PONT CHAMPLAIN

Dans le cadre de la planification des travaux à l'Estacade du pont Champlain, une évaluation des effets environnementaux a été entreprise pour répondre aux exigences légales.

Les milieux physiques (sols, eaux, climat), biologiques (faune, flore) et humains ont été étudiés pour identifier les risques liés à la construction et à l'exploitation de la structure. Nous avons écouté les préoccupations des résidents vivant à proximité de la zone du projet, notamment au sujet des poussières liées à la construction et des nuisances sonores.

En réponse à l'évaluation, diverses mesures ont été mises en place pour minimiser l'impact du projet, voire bonifier l'environnement, incluant notamment :

- + Mesures contre la poussière
- + Règles strictes pour éviter les déversements dans le sol et dans l'eau
- + Surveillance des espèces végétales et animales pendant et après les travaux
- + Mesures de compensation pour l'habitat de la couleuvre brune
- + Mesures pour la sécurité publique et en faveur des activités récréotouristiques
- + Planification d'une renaturalisation via un reboisement du site

Afin de s'assurer du respect des mesures environnementales, des clauses ont été intégrées dans le contrat de construction et un plan de surveillance a été mis en place durant les travaux.

Grâce à ces mesures, l'effet du projet sur l'environnement a été minimisé.



## PROTECTION DES FAUCONS PÈLERINS ET HIRONDELLES À FRONT BLANC

Grâce à notre gestion intégrée, nous identifions les opportunités pour préserver, protéger et restaurer la biodiversité dans les zones qui sont touchées par nos activités.

En particulier, plusieurs espèces protégées par des lois fédérales et provinciales vivent aux abords des infrastructures que nous gérons. C'est le cas du faucon pèlerin et de l'hirondelle à front blanc, qui nichent sur nos ponts au cours de la saison de reproduction, ce qui peut être problématique lors des travaux d'entretien et de réparation.

Au cours des dernières années, nous avons donc travaillé avec des biologistes pour étudier le comportement de ces espèces migratoires, en particulier au cours de la période de nidification, et nous avons établi des plans de gestion pour assurer leur protection.

Dans le cadre de nos plans d'atténuation, nous avons conçu et installé six (6) nichoirs pour les faucons à différents endroits sur trois (3) ponts et mis en place vingt-huit (28) poutrelles pour la nidification des hirondelles sur l'Estacade, leur fournissant des conditions idéales pour la reproduction et la nidification.

Nous surveillons les résultats de nos actions sur les colonies d'oiseaux et sommes heureux de constater que ces mesures donnent de bons résultats.

CI-DESSUS :  
Pour contribuer à préserver cette espèce en danger, des nichoirs ont été spécialement installés sur le pont Champlain pour la nidification des faucons pèlerins.

Notre objectif est de protéger les habitats fauniques dans les zones affectées par nos opérations voire, si possible, de créer un impact positif sur l'environnement.

## PROTECTION ET PRÉSERVATION DE LA BIODIVERSITÉ

Nous nous efforçons de préserver la biodiversité sur les terrains dans l'emprise de nos infrastructures. Notre objectif est de protéger les habitats fauniques dans les zones affectées par nos opérations voire, si possible, de créer un impact positif sur l'environnement.

Pour ce faire, nous travaillons avec des experts pour entreprendre des études de caractérisation de la faune et la flore, afin de mieux connaître les écosystèmes et comprendre les besoins en matière de conservation des espèces à statut particulier. Nous intégrons les résultats de ces études dans l'élaboration de programmes pour la biodiversité.

Nos programmes comprennent des mesures d'atténuation pour éliminer ou réduire les impacts, et, lorsque les impacts ne peuvent être évités, des mesures de compensation sont prises pour recréer les habitats affectés par les travaux.

Nous avons ainsi mis en œuvre des initiatives novatrices pour les colonies d'hirondelles et les faucons pèlerins nichant sur nos ponts, ainsi que les couleuvres brunes présentes dans les secteurs de l'île des Sœurs et de la digue de la voie maritime du Saint-Laurent.



## PRÉVENTION ET GESTION DES TERRAINS CONTAMINÉS

La prévention de la pollution lors des travaux de construction et d'entretien des infrastructures est une de nos priorités en matière de responsabilité environnementale.

Nous utilisons les résultats des études d'impact environnemental pour développer des mesures d'atténuation visant à prévenir les pollutions de toutes sortes comme les émissions atmosphériques, de poussières, de particules et de gaz à effet de serre, la production de déchets, les rejets dans l'eau, notamment les eaux de ruissellement, et le mouvement de sols contaminés.

Les exigences sont communiquées à nos entrepreneurs et étroitement surveillées et suivies pour assurer leur respect.

Nous avons également en place un programme de gestion des terrains contaminés et participons au Plan d'action pour les sites contaminés fédéraux (PASCF). Dans ce cadre, nous avons travaillé en 2015 sur le projet Solution Bonaventure, qui vise à confiner et traiter les eaux souterraines contaminées à proximité de l'autoroute Bonaventure, entre les ponts Champlain et Victoria.

## RECHERCHE SUR LA COULEUVRE BRUNE

Nous avons lancé un projet de recherche en partenariat avec l'UQAM et le ministère des Forêts, de la Faune et des Parcs du Québec pour la protection des couleuvres brunes. En prévision des travaux de construction du pont de contournement, les couleuvres ont été relocalisées avec succès dans un hibernacle aménagé sur la pointe sud de l'île des Sœurs.



## REMÉDIER À UN SIÈCLE DE POLLUTION

### PROJET ENVIRONNEMENTAL SOLUTION BONAVENTURE

Depuis plusieurs années, nous participons au Plan d'action pour les sites contaminés fédéraux administré par Environnement Canada, en ce qui concerne la gestion des eaux souterraines de terrains contaminés dans le secteur à proximité de l'autoroute Bonaventure, un ancien site d'enfouissement de déchets actif de 1866 à 1966.

En partenariat avec les autorités fédérales, provinciales et municipales, nous avons piloté des études afin de cerner les enjeux environnementaux et d'évaluer les scénarios de gestion des contaminants pour éviter leur migration vers le fleuve Saint-Laurent.

Le projet environnemental Solution Bonaventure comprendra des solutions innovantes pour les deux (2) secteurs distincts :

- + À l'Est, un mur de confinement des eaux souterraines servira à capter les hydrocarbures
- + À l'Ouest, une barrière hydraulique et des puits permettront de pomper les eaux souterraines pour les acheminer vers un système de traitement sur place

Les travaux sont prévus en 2016 et 2017, pour une mise en service en 2017.

CI-DESSUS :

Le secteur de l'autoroute Bonaventure où les eaux souterraines contaminées seront confinées.

# CRÉATION DE VALEUR SOCIALE

Capital humain | Contribution socio-économique





**N**os activités contribuent à faire une différence dans la vie des communautés où nous opérons, à travers l'emploi, les retombées socio-économiques positives de nos investissements, et l'amélioration de la mobilité métropolitaine.

Par nos actions et nos interactions avec nos parties prenantes, nous voulons créer un retour sur investissement positif d'un point de vue économique, social et environnemental pour la collectivité.

En tant qu'acteur social et urbain engagé, nous investissons nos efforts dans les champs suivants :

**CAPITAL HUMAIN** – Nous veillons au développement de notre capital humain, en favorisant un environnement de travail attrayant, enrichissant, sain et sécuritaire, où nos collaborateurs peuvent développer leur talent et se réaliser personnellement à travers les projets organisationnels.

**CONTRIBUTION SOCIO-ÉCONOMIQUE** – Nous contribuons au développement de la collectivité en optimisant les retombées socio-économiques de nos activités, en préservant le patrimoine, et en développant des relations solides avec nos partenaires locaux, dont les Autochtones et les acteurs de la communauté locale.

**7 000** heures

de formation suivie par nos employés en 2015-2016

près de **6 000**

emplois indirects soutenus par nos investissements

plus de **24 000**

abonnés à nos comptes sur les réseaux sociaux

# CAPITAL HUMAIN

## Être un employeur attractif et inclusif

La base de notre succès réside dans le talent de nos employés, qui sont plus de 150 aujourd'hui. Notre capacité à offrir un service fiable et sécuritaire sur le réseau ne pourrait être assurée sans leur soutien et leur dévouement. Développer un capital humain qui reflète les besoins de notre organisation et des communautés où nous opérons revêt une grande importance pour nous.



### NOS RÉALISATIONS

- + Création de l'Académie PJCCI pour la formation et le développement professionnel de nos employés
- + Réalisation de la première enquête sur l'engagement de nos employés avec un taux de réponse de 70 %
- + Implantation d'une structure organisationnelle matricielle pour la gestion par projets

### NOTRE APPROCHE

Étant donné l'envergure et la croissance de nos projets, nous avons développé notre capital humain à travers plusieurs ajouts de postes clés dans les dernières années. Nous disposons ainsi des compétences nécessaires pour atteindre notre vision et nos objectifs stratégiques.

Nous sommes engagés à investir dans le développement de nos employés, pour leur offrir un environnement de travail favorable, stimulant, sain et sécuritaire, où ils peuvent développer leur talent.

Nos cinq (5) valeurs – esprit d'équipe, transparence, rigueur, innovation et engagement – sont le fondement de notre culture qui promeut la collaboration pour remplir notre mission au service de la collectivité de manière responsable.

### ENVIRONNEMENT FAVORABLE

Notre équipe est composée de plus de 150 personnes, issues de diverses disciplines et corps de métier, dont de nombreux professionnels chevronnés. Nous voulons que chacune se sente fière de faire partie de la Société, d'y exercer sa profession, et de contribuer à notre mission au service de la collectivité.

Nous voulons offrir à nos employés un milieu de travail stimulant, où les compétences et la performance sont reconnues et récompensées, avec des possibilités d'avancement et de développement professionnel.

Grâce à notre expertise et savoir-faire collectif, nous leur donnons l'opportunité de travailler sur des projets uniques, innovants et de grande envergure.

### COLLABORATION D'EXPERTS

Nos chargés de projet et gestionnaires travaillent en collaboration avec des consultants et entrepreneurs spécialisés, apportant une expertise unique sur l'ensemble de nos projets. Sur la photo, notre équipe de projet Champlain sur place pour l'installation de treillis modulaires au-dessus de l'autoroute I32.



« Notre équipe de professionnels talentueux est la clé de notre succès. Notre objectif est d'offrir à tous nos employés un environnement de travail sain et stimulant, qui favorise leur développement professionnel et personnel. »

**NATHALIE CAYOUILLE**  
Directrice, Ressources Humaines

Nous travaillons aussi pour assurer des conditions d'emploi et de rémunération concurrentielles sur le marché du travail. Nous offrons à tous nos employés des avantages sociaux qui comprennent le régime de retraite de la fonction publique fédérale et un plan d'assurances collectives complet.

Nous soutenons par ailleurs leur santé et leur bien-être en proposant un programme d'horaires flexibles et en faisant la promotion de la mise en forme.

## SANTÉ ET SÉCURITÉ AU TRAVAIL

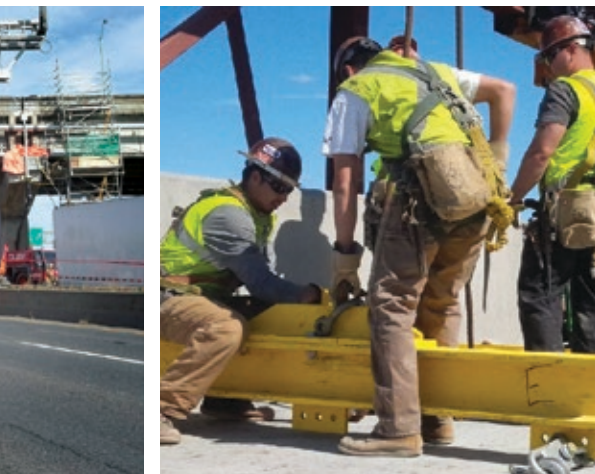
Afin de maintenir et promouvoir un environnement de travail sain et sécuritaire pour nos employés, nous mettons en œuvre depuis plusieurs années un programme de prévention et de gestion des risques de santé-sécurité au travail (SST).

Dans le cadre du Comité local de santé et sécurité au travail, en collaboration avec les syndicats, les risques propres à chaque milieu de travail et les mesures à prendre pour les atténuer sont étudiés

avec pour objectif de mettre en place les meilleures pratiques de prévention et de contrôle.

En 2015-2016, nous avons multiplié nos efforts pour ancrer la santé et la sécurité dans notre culture d'entreprise à travers la formation. Plus de vingt (20) modules de formation sur les exigences en matière de SST ont été élaborés et diffusés à nos employés.

Dans une perspective d'amélioration continue, nous allons poursuivre la collaboration avec les entrepreneurs qui ont la responsabilité de la maîtrise d'œuvre sur nos chantiers pour renforcer les exigences et les procédures opérationnelles, afin d'atteindre les plus hautes normes de santé et de sécurité au travail.



## SÉCURITÉ SUR LES CHANTIERS

Sur les structures et les chantiers, tous les employés et entrepreneurs doivent se conformer aux exigences applicables à l'utilisation d'équipements de protection individuelle et suivre des procédures strictes pour réduire au maximum le risque de blessure et d'accident.



## OFFRIR DES OPPORTUNITÉS STIMULANTES

**L'EXPÉRIENCE DE STÉPHANIE BLEAU, INGÉNIEURE EN GÉNIE CIVIL**

Être ingénieur à Les Ponts Jacques Cartier et Champlain Incorporée, c'est être appelé à résoudre des problèmes techniques, concrets et souvent complexes.

Stéphanie Bleau fait partie de l'équipe Construction depuis plus de trois (3) ans. Pour elle, le génie civil est une profession très dynamique : « Cela permet de s'impliquer dans la construction de la société que nous voulons. »

En tant qu'ingénieure chargée de projets, elle collabore avec de nombreuses parties prenantes – les différents services internes, les consultants, les entrepreneurs et les autres partenaires – à la réussite des projets qui lui sont confiés. Ce qu'elle apprécie particulièrement dans notre organisation : l'autonomie dans le travail, l'implication sur le terrain, et l'opportunité de collaborer à des défis techniques d'envergure.

La passion de Stéphanie l'a menée à s'investir dans la transmission des savoirs aux plus jeunes, en prenant sous son aile des étudiants et des diplômés. Les jeunes apportent selon elle une autre dimension aux projets : ils ont une vision différente, avec un plus grand focus sur l'environnement et la réhabilitation. Elle se réjouit donc que nous accordions une grande place aux jeunes dans l'organisation.



## DÉVELOPPER NOS TALENTS DE GESTIONNAIRE

Nos programmes de formation mettent l'accent sur le développement des compétences en gestion de nos gestionnaires et employés. Ils visent à créer une culture fondée sur des valeurs communes et renforcer notre leadership et notre capacité d'innovation grâce à une approche transversale.

Depuis 2014, nous déployons une organisation matricielle, structurée par projet, qui vise à :

- + Implanter des équipes multifonctionnelles pour gérer la réalisation des projets du début à la fin;
- + Reconnaître dès que possible les problèmes potentiels de coordination avec d'autres projets pour assurer l'atteinte des objectifs de chacun;
- + Mitiger les risques liés aux projets par la cohésion des équipes multifonctionnelles; et
- + Procurer une vue d'ensemble de chaque projet afin de faire un suivi et un contrôle rigoureux de la qualité des livrables, des délais et des coûts.

En outre, nous avons établi un plan de travail répondant aux besoins spécifiques de formation de chaque service, et inclus les compétences et comportements recherchés dans les critères d'évaluation de la performance de nos employés.

Tous nos employés bénéficient d'opportunités de développement qui couvrent le développement des compétences techniques, générales et personnelles. Les employés ont accès à des formations internes et externes leur permettant de développer leurs connaissances et leurs compétences et de maintenir leur qualification professionnelle.

CI-DESSUS :  
Nos employés suivent la formation sur la nouvelle approche matricielle de gestion par projet.

## Notre succès actuel et futur repose sur nos valeurs, notre esprit d'innovation et le développement continu de nos talents.

### FORMATION ET DÉVELOPPEMENT PROFESSIONNEL

Pour être un employeur de choix, nous investissons pour attirer des personnes de talent et pour développer leurs compétences afin qu'elles s'épanouissent personnellement et professionnellement.

L'an dernier, nous avons transformé notre organisation d'une structure fonctionnelle à une structure matricielle afin d'implanter la gestion par projet qui favorise la collaboration au sein d'équipes multifonctionnelles. Dans le cadre de cette transformation, nous avons établi un programme de formation pour les employés et les gestionnaires.

Nous avons également entrepris une analyse des compétences spécifiques et des besoins en formation pour chaque service, et mis à jour les plans de développement continu des gestionnaires en accord avec les objectifs stratégiques. Nous avons ainsi développé un plan de formation complet, que nous mettrons en œuvre dans les prochaines années à travers l'Académie PJCCI. Nous prévoyons également mettre à jour notre plan de contingence et élaborer un plan de relève pour favoriser le développement des compétences et assurer la continuité de nos activités.



### IMPLICATION DES EMPLOYÉS

Nous impliquons nos employés à travers divers événements pour échanger et célébrer nos réalisations, et partager des expériences et innovations enrichissantes avec des conférenciers.

Dans une approche d'amélioration continue, nous souhaitons impliquer nos employés dans la mise en application concrète de nos valeurs et dans la réalisation de notre stratégie.

L'an dernier, nous avons réalisé un sondage d'engagement auprès de nos employés pour mieux connaître leurs motivations, leur perception de la Société et de sa gestion, et leur opinion sur leur environnement de travail. Les résultats de cette enquête sont de précieux éléments pour comprendre les leviers de l'engagement et évaluer notre réputation dans l'esprit de ceux qui constituent notre partie prenante principale.

Ainsi, nous pouvons développer des plans d'action visant à apporter des améliorations ciblées et significatives pour l'organisation.

### PARTICIPATION DES EMPLOYÉS AUX INITIATIVES DE MISE EN VALEUR

Nos employés participent à des initiatives de mise en valeur de nos actifs, visant à améliorer l'intégration urbaine, la fonctionnalité et l'attrait des structures et des terrains. Sur la photo, les employés aménagent un espace paysagé à l'approche sud du pont Jacques-Cartier.



### ÉCOUTER ET IMPLIQUER NOS EMPLOYÉS

#### SONDAGE SUR L'ENGAGEMENT

Pour la première fois en 2015, nous avons mené un sondage sur l'engagement auprès de nos employés. Au total, 70 % des employés ont répondu et partagé ainsi leur point de vue sur nos points forts et les progrès à réaliser.

Dans l'ensemble, les résultats du sondage étaient positifs : nos employés se sentent engagés envers l'organisation. Ils sont motivés par leur travail et les défis professionnels qui leurs sont offerts.

De bons résultats ont notamment été atteints sur les aspects suivants :

- + Avoir le sentiment de contribuer au succès de l'équipe
- + Avoir un travail qui a du sens
- + Avoir facilement accès à son supérieur

Les résultats de l'enquête ont été partagés avec tous les employés. Dans chaque département, les résultats sont présentés et analysés, et des plans d'action ciblés sont élaborés. Ces améliorations seront mises en œuvre dans les mois et années à venir, et nous suivrons les progrès réalisés en matière d'engagement des employés.

#### CI-DESSUS :

Lors du déjeuner des employés, des présentations et des discussions permettent à tous de s'exprimer sur des sujets touchant les activités en cours ou à venir.

# CONTRIBUTION SOCIO-ÉCONOMIQUE

Créer un impact positif pour la collectivité

En tant que gestionnaire d'infrastructures majeures dans la grande région de Montréal, nous jouons un rôle important dans la vie économique et sociale des Canadiens. Nos structures sont capitales pour les usagers locaux et régionaux, de même que pour les chaînes d'approvisionnement nationales et internationales. Ainsi, nous contribuons au développement socio-économique du Canada et à la qualité de vie des communautés que nous relient entre elles.



## NOS RÉALISATIONS

- + Développement de relations solides avec la communauté autochtone de Kahnawà:ke, partenaire de nos travaux sur le pont Honoré-Mercier
- + Création du Comité de mise en valeur des actifs composé d'employés volontaires
- + Collaboration avec des universités locales et écoles d'ingénieurs pour offrir des formations et des stages

## NOTRE APPROCHE

Nous avons conscience de notre rôle dans la vie quotidienne de milliers de citoyens et de notre position stratégique pour le développement économique, et souhaitons en profiter pour contribuer positivement à la création de valeur durable pour la société.

Notre contribution réside dans les retombées socio-économiques de nos activités pour la grande région de Montréal, le rôle que nous jouons dans la préservation du patrimoine, les relations mutuellement bénéfiques que nous entretenons avec la communauté autochtone de Kahnawà:ke, et notre participation au dialogue et au développement communautaire.

Ces relations avec nos parties prenantes locales, que nous construisons et entretenons de longue date, sont cruciales pour le succès de nos opérations.

## SOUTENIR L'EMPLOI À TRAVERS NOS FOURNISSEURS LOCAUX

Nous collaborons avec des centaines de fournisseurs, notamment des entrepreneurs de la construction qui travaillent avec nous à l'entretien et la réfection de nos structures. Les retombées économiques en termes de richesse et d'emplois générés contribuent au développement socio-économique de notre communauté.



## RETOMBÉES ÉCONOMIQUES POUR LA RÉGION

Nous accordons beaucoup d'importance au mandat stratégique qui nous est confié pour la gestion des infrastructures de transport parmi les plus importantes du Canada, comme le pont Champlain et son approche par l'autoroute Bonaventure, le pont Honoré-Mercier et le pont Jacques-Cartier,





## UN DES PONTS LES PLUS FRÉQUENTÉS DU CANADA

### PONT CHAMPLAIN

Le pont Champlain relie Montréal à la Rive-Sud et ses environs. Avec un trafic annuel estimé à plus de 50 millions de passages et 20 milliards de dollars d'échanges commerciaux, il est l'un des ponts les plus achalandés du Canada et constitue la porte d'entrée principale du corridor continental.

Dans ce secteur, nous sommes responsables de l'exploitation, de l'entretien et de la gestion du pont Champlain actuel, de la section fédérale de l'autoroute Bonaventure, de l'Estacade et du pont de contournement de l'île des Sœurs.

D'ici la mise en service du nouveau pont Champlain, notre responsabilité est d'assurer le passage sécuritaire et efficace des usagers sur le pont actuel. Nous avons donc mené des travaux pour l'installation de systèmes de renforcement de la structure d'acier et d'un système de monitoring, qui permettent de surveiller et de maintenir le pont actuel en service.

qui permettent de connecter l'île de Montréal avec le reste du réseau canadien et continental.

Nos infrastructures de transport profitent à des milliers d'usagers – particuliers, entreprises et collectivités locales, et permet une plus grande mobilité et des connexions accrues, qui créent des avantages socio-économiques directs et indirects.

Par ailleurs, nous contribuons à la création d'emplois dans les communautés où nous travaillons, avec plus de 150 emplois directs et des milliers d'emplois indirects chez nos divers fournisseurs.

Notre engagement pour l'avenir consiste à mener nos affaires de manière à maximiser la création de valeur durable et profitable à tous, pour les générations actuelles et futures.



### LE TUNNEL DE MELOCHEVILLE : POUR UNE CIRCULATION ROUTIÈRE ET MARITIME FLUIDE

Le tunnel de Melocheville est situé directement sous le canal de Beauharnois, sur la rive Sud-Ouest de Montréal et permet le passage ininterrompu des circulations routière et maritime. À cette fin, nous travaillons en étroite relation avec la Corporation de gestion de la voie maritime du Saint-Laurent.



# 785

commandes d'achat émises auprès d'environ 400 fournisseurs en 2015-2016

« Au-delà de notre contribution naturelle au développement économique de la région, nous tirons beaucoup de fierté à préserver et promouvoir le patrimoine historique et culturel que représentent nos ouvrages. »

**VINCENT GUIMONT-HÉBERT**  
Ingénieur, Environnement

### PRÉSERVATION DU PATRIMOINE HISTORIQUE ET CULTUREL

Nous sommes fiers de notre contribution à la préservation de structures historiques de Montréal et leur héritage culturel, au profit des générations présentes et futures.

Notre Comité de mise en valeur des actifs, composé d'employés volontaires, coordonne des initiatives visant à préserver et mettre en valeur ce patrimoine.

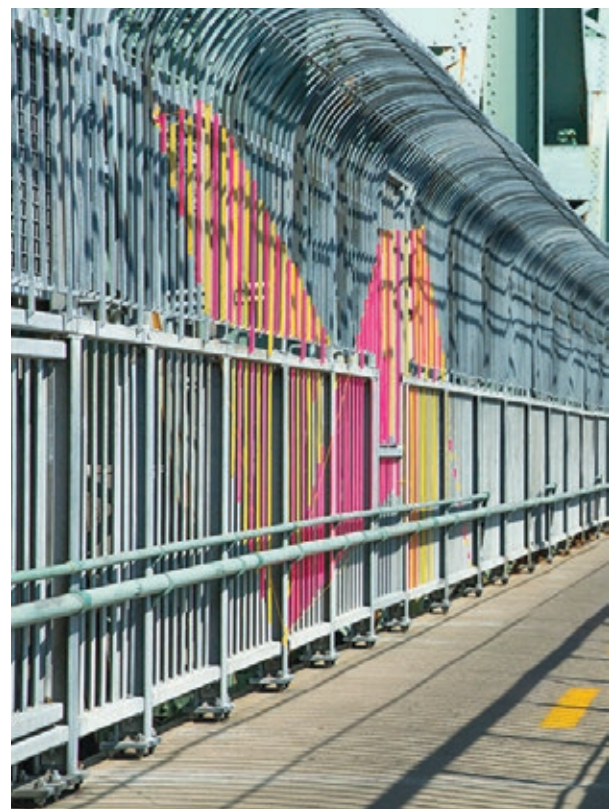
En effet, plusieurs des ouvrages sous notre gestion – notamment les ponts Jacques-Cartier, Honoré-Mercier et Champlain – sont des symboles de Montréal et revêtent une valeur architecturale, culturelle et historique importante. Pour plus d'informations sur l'histoire et l'importance culturelle de ces structures, visitez : [JacquesCartierChamplain.ca](http://JacquesCartierChamplain.ca).

Dans le cadre d'une gestion responsable de nos structures, nous soutenons de nombreuses initiatives sociales, artistiques et culturelles locales qui les mettent en valeur et renforcent leur attractivité et leur intégration urbaine.

Le pont Jacques-Cartier, en particulier, véritable signature de Montréal, accueille de nombreux événements sportifs et initiatives artistiques, dont le projet d'art urbain Veduta débuté en 2015.

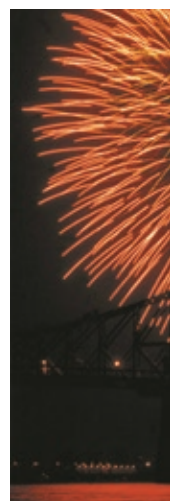
### ART URBAIN SUR LA PISTE MULTIFONCTIONNELLE

Dans une démarche d'intégration urbaine visant à rehausser l'attrait du pont Jacques-Cartier, le projet artistique Veduta a été initié en 2015 en collaboration avec l'artiste Stéphane Leclerc: des bandes colorées appliquées sur les barreaux de la piste modulent visuellement l'espace et créent une expérience unique pour les usagers.



### MISE EN LUMIÈRE DU PONT JACQUES-CARTIER

Dans le cadre des festivités entourant le 150<sup>e</sup> anniversaire de la Confédération du Canada et le 375<sup>e</sup> anniversaire de Montréal, nous pilotons le projet de mise en lumière du pont qui fera vibrer la ville au gré des saisons et de l'effervescence de ses habitants à partir de 2017.







### MOSAÏCULTURE « L'HOMME QUI PLANTAIT DES ARBRES »

La spectaculaire sculpture végétale a été installée au Parc des Faubourgs, à l'entrée du pont Jacques Cartier, à l'initiative de la ville de Montréal suite aux Mosaïcultures Internationales Montréal 2013. Ce chef-d'œuvre d'horticulture compte dix (10) personnages composés de près de 35 000 plantes et fleurs. L'objectif de la mosaïculture est de promouvoir le jardinage et l'horticulture comme une composante essentielle du paysage urbain.



### ÉVÉNEMENTS SPORTIFS ET CULTURELS

Nous collaborons avec les organisateurs d'événements pour leur permettre l'accès à certaines de nos structures pendant leurs manifestations sportives, culturelles ou touristiques, comme le Marathon de Montréal.

Durant ces événements, notre priorité est la sécurité du public. Nos ingénieurs en circulation gèrent la signalisation et la circulation, tandis que nos équipes d'opérations et d'entretien se mobilisent pour aider la coordination terrain.

Par exemple, pour le marathon, le pont est entièrement fermé à la circulation pour assurer la sécurité des dizaines de milliers de coureurs participants. Le public est informé des modifications de parcours à emprunter grâce à l'affichage et aux communications que nous relayons dans les médias et réseaux sociaux.





## COLLABORATION AVEC LES AUTOCHTONES DE KAHNAWÀ:KE POUR LA RÉFECTION DU PONT HONORÉ-MERCIER

Nous entretenons un partenariat stratégique avec le Conseil de bande Mohawk de Kahnawà:ke.

Depuis 2008, nous travaillons avec le Mohawk Bridge Consortium (MBC), un regroupement d'entrepreneurs de Kahnawà:ke, pour effectuer les travaux de réfection sur le pont Honoré-Mercier.

Ce partenariat renforce notre engagement à collaborer avec les Autochtones sur des approches innovantes et inclusives qui apportent de réelles retombées économiques et sociales.

Le projet de réfection du tablier représente un des plus grands projets de ce genre jamais entrepris par les Autochtones au Canada. Grâce aux efforts concertés, le projet réalisé par le MBC est un succès : les travaux de 2015 se sont achevés plus tôt que prévu et le projet devrait être complété au cours de l'année 2016-2017.

CI-DESSUS :

Le Président et le Premier dirigeant de la Société célèbrent avec des représentants des entrepreneurs Mohawks la fin de la première année de travaux de remplacement du tablier.

## RELATIONS AVEC LES AUTOCHTONES

Nous entretenons de bonnes relations avec les communautés autochtones. Nous respectons leurs traditions et leur culture, et nous les consultons pour nos projets, par exemple en matière d'environnement.

Nous collaborons étroitement avec la communauté Mohawk, notamment pour les travaux effectués sur le pont Honoré-Mercier qui relie Montréal à la réserve de Kahnawà:ke.

Dans le cadre des travaux de remplacement du tablier du pont, la collaboration avec le Conseil de bande de Kahnawà:ke et les entrepreneurs Mohawks a été cruciale et représente un succès : ce projet est l'un des plus grands chantiers entrepris par des Autochtones au Canada.

Reconnaissant la valeur que les Autochtones attribuent à l'environnement, nous avons pour projet d'initier des tables rondes pour partager des bonnes pratiques sur la gestion environnementale responsable des chantiers, et ainsi contribuer à protéger l'écosystème local sur la rive du Saint-Laurent.

## DIALOGUE AVEC LA COMMUNAUTÉ

Nous entretenons un dialogue ouvert avec les usagers, les résidents et les collectivités que nous desservons. Nous croyons que la transparence est essentielle pour établir la confiance de nos usagers et partenaires.

Cet engagement se traduit de multiples façons. Nous communiquons ouvertement au public par le biais de notre site web et des réseaux sociaux, ainsi qu'avec les médias, et nous participons à diverses initiatives gouvernementales, sectorielles et intersectorielles. Nous entretenons également le dialogue avec les associations professionnelles et les universités.

Nous organisons des visites guidées de nos infrastructures, ainsi que des conférences de presse sur la planification des travaux et des présentations publiques lors de nos assemblées annuelles.

Nous tenons également des réunions de consultation avec les parties prenantes dans le cadre de certains projets, par exemple pour le suivi annuel des travaux de réfection du pont Honoré-Mercier, pour le projet de construction du pont de contournement de l'île des Sœurs et pour la réfection de la structure d'acier du pont Jacques-Cartier.

## SOUTIEN AU DÉVELOPPEMENT COMMUNAUTAIRE

Nous investissons dans des initiatives communautaires dans le but d'apporter des améliorations sociales, économiques et environnementales aux citoyens.

Nous soutenons divers organismes communautaires locaux, notamment en mettant des terrains à leur disposition, comme la coopérative Les Valoristes venant en aide aux démunis par la collecte de contenants consignés et l'organisme Spectre de Rue pour le ramassage des seringues souillées sous le pont Jacques-Cartier.

En matière d'éducation, nous collaborons avec diverses universités et institutions locales pour développer les savoirs et les compétences et nous offrons des opportunités de stages pour les étudiants intéressés à acquérir une expérience dans l'ingénierie, la gestion d'infrastructure et la gestion de l'environnement.



### CONSULTATION PUBLIQUE

Dans le cadre de l'évaluation des impacts environnementaux qui a précédé la construction du pont de contournement de l'île des Sœurs, des présentations et des réunions ont été organisées avec les membres de la communauté locale pour les consulter sur le projet et envisager des mesures d'atténuation pertinentes.



### COLLABORATION AVEC LES UNIVERSITÉS

Nous développons des partenariats avec diverses institutions pour soutenir le développement des savoirs et l'innovation en matière d'ingénierie, comme avec l'Université McGill, l'École Polytechnique de Montréal et l'École de Technologie Supérieure. Nous participons à des compétitions étudiantes, comme dernièrement à la présentation des projets de génie civil de Polytechnique (photo ci-dessus).



### SOUTIEN AUX ASSOCIATIONS COMMUNAUTAIRES

Nous apportons notre soutien à plusieurs associations locales. En 2014 et 2015, nous avons accueilli sous le pont Jacques-Cartier la coopérative solidaire Les Valoristes qui permet aux gens dans le besoin de gagner un revenu en collectant les contenants consignés pour les recycler (photo ci-dessus). Nous avons aussi offert un soutien financier à Spectre de Rue, un organisme venant en aide aux personnes toxicomanes, pour le ramassage des seringues souillées.

# INDEX DU CONTENU GRI

## Alignement avec les normes internationales

Dans la préparation de ce rapport, nous nous sommes appuyés sur les *Lignes directrices pour le reporting développement durable* – version G4 de la « Global Reporting Initiative » (GRI). Le tableau suivant présente les éléments d'information GRI contenus dans ce rapport.

### ÉLÉMENTS GÉNÉRAUX D'INFORMATION

INDICATEURS	PAGES
<b>STRATÉGIE ET ANALYSE</b>	
G4-1 Déclaration du plus haut dirigeant	01, R.A.
<b>PROFIL DE L'ORGANISATION</b>	
G4-3 Nom de l'organisation	45
G4-4 Principales marques et principaux produits et services	02
G4-5 Lieu où se trouve le siège de l'organisation	45
G4-6 Nombre et noms des pays où l'organisation exerce ses activités	02
G4-7 Mode de propriété et la forme juridique	02
G4-8 Marchés desservis	02-03
G4-9 Taille de l'organisation	02-03, R.A.
G4-10 Effectif	03
G4-11 Pourcentage de salariés couverts par une convention collective	03
G4-14 Prise en compte du principe de précaution	11
<b>ASPECTS ET PÉRIMÈTRES PERTINENTS IDENTIFIÉS</b>	
G4-17 Entités incluses dans les états financiers consolidés	44, R.A.
G4-18 Processus de définition du contenu (aspects) et du périmètre	05, 44
G4-19 Aspects pertinents identifiés	04-07
G4-20 Périmètre de chaque aspect pertinent au sein de l'organisation	44
<b>IMPLICATION DES PARTIES PRENANTES</b>	
G4-24 Liste des groupes de parties prenantes	05, R.A.
G4-26 Approche de l'organisation pour impliquer les parties prenantes	05, 44, R.A.
G4-27 Thèmes et préoccupations clés soulevées par les parties prenantes	05
<b>PROFIL DU RAPPORT</b>	
G4-28 Période de reporting	44
G4-30 Cycle de reporting	44
G4-31 Personne à contacter	45
G4-32 Index du contenu GRI	45
G4-33 Vérification externe du rapport	44

R.A. = Plus d'informations dans notre Rapport Annuel 2015-2016

INDICATEURS		PAGES
<b>GOUVERNANCE</b>		
G4-34	Structure de gouvernance	10-11, R.A.
G4-36	Cadres dirigeants responsables des thèmes économiques, environnementaux et sociaux	10-11
G4-38	Composition de l'instance supérieure de gouvernance et de ses comités	10-11, R.A.
G4-40	Processus de nomination et de sélection pour l'instance supérieure de gouvernance et ses comités	10-11, R.A.
G4-42	Rôle de l'instance supérieure de gouvernance dans la détermination de la mission, des valeurs et de la stratégie	04, 10-11
G4-45	Rôle de l'instance supérieure de gouvernance dans l'identification et la gestion des impacts, risques et opportunités économiques, environnementaux et sociaux	10-11
G4-46	Rôle de l'instance supérieure de gouvernance dans l'examen de l'efficacité des processus de gestion des risques	10-11
GR-48	Comité ou poste de plus haut niveau qui examine et approuve le rapport de développement durable	44
<b>ÉTHIQUE ET INTÉGRITÉ</b>		
G4-56	Valeurs, principes, normes et règles de l'organisation en matière de comportement	10-11

## ÉLÉMENTS SPÉCIFIQUES D'INFORMATION

ASPECTS	INDICATEURS	PAGES
<b>ÉCONOMIE</b>		
Performance économique	G4-DMA, G4-EC1, G4-EC3, G4-EC4	03, 09, 12-13, 33, R.A.
Impacts économiques indirects	G4-DMA, G4-EC7, G4-EC8	09, 13-15, 31, 36-41, R.A.
<b>ENVIRONNEMENT</b>		
Biodiversité	G4-DMA, G4-EN13	26-29
Émissions	G4-DMA	24-27
Effluents et déchets	G4-DMA	26-29, R.A.
Produits et services	G4-DMA, G4-EN27	22-25
Conformité	G4-DMA	26-29
Dépenses et investissements	G4-EN31	17, R.A.
Évaluation environnementale des fournisseurs	G4-DMA	14-15
<b>PRATIQUES EN MATIÈRE D'EMPLOI ET TRAVAIL DÉCENT</b>		
Emploi	G4-DMA, G4-LA2	32-33, R.A.
Relations employeur/employés	G4-DMA	32-35
Santé et sécurité au travail	G4-DMA	33, R.A.
Formation et éducation	G4-DMA, G4-LA10	34-35
Évaluation des pratiques en matière d'emploi chez les fournisseurs	G4-DMA	14-15, 33
<b>DROITS DE L'HOMME</b>		
Droits des peuples autochtones	G4-DMA	40-41
<b>SOCIÉTÉ</b>		
Communautés locales	G4-DMA	40-41
<b>RESPONSABILITÉ LIÉE AUX PRODUITS</b>		
Santé et sécurité des consommateurs	G4-DMA	18-21, R.A.

R.A = Plus d'informations dans notre Rapport Annuel 2015-2016

# À PROPOS DU PRÉSENT RAPPORT

## Notre engagement pour la transparence

« Ce premier rapport sur le développement durable reflète notre vision et notre approche de gestion responsable des infrastructures. Il établit les bases de notre reddition de comptes, qui vise à fournir une image complète et fidèle de notre performance, en faisant rapport de nos progrès sur les différents piliers du développement durable. »

**CLAUDE LACHANCE**  
Directeur principal, Administration

Nous sommes engagés à communiquer de façon transparente sur notre vision et nos progrès en matière de développement durable, en tenant compte des attentes de nos parties prenantes.

### PROFIL DU RAPPORT

Ce Rapport 2015-2016 est le premier rapport sur le développement durable de la Société. Il présente notre vision et notre plan de développement durable, ainsi que les processus et programmes que nous avons mis en œuvre au cours des dernières années. Il établit ainsi le portrait de la situation actuelle, et met en exergue les actions réalisées pendant l'année 2015-2016.

Ce rapport a été examiné et approuvé par le Comité de développement durable et le Conseil d'administration. Les données quantitatives qu'il contient portent, sauf indication contraire, sur l'ensemble des opérations de la Société pour l'année financière 2015-2016 (du 1<sup>er</sup> avril au 31 mars).

Notre objectif est de publier un rapport sur le développement durable à une fréquence annuelle, pour effectuer une reddition de comptes sur nos progrès au regard des objectifs que nous nous sommes fixés dans le cadre du plan.

### ALIGNEMENT AVEC LA NORME GRI

Nous avons développé ce rapport en tenant compte des Lignes directrices G4 de la « Global Reporting Initiative » (GRI), comme le montre l'index du contenu GRI en pages 42 et 43.

Ce rapport représente une avancée considérable dans notre démarche, mais

nous visons sans cesse à nous améliorer en matière de mesure et de rapport sur nos performances. Nous continuerons donc à améliorer nos rapports en suivant les normes internationales sur les rapports de développement durable.

### IMPLICATION DES PARTIES PRENANTES

Pour préparer ce rapport, nous avons pris en considération les résultats de l'enquête réalisée en 2015 auprès de nos parties prenantes dans le cadre du développement de notre plan de développement durable (voir la section « Vision et stratégie » en page 5).

Ainsi, nous avons priorisé les aspects qui importent le plus à nos parties prenantes et qui sont matériels pour notre organisation.

L'implication de nos parties prenantes est un élément-clé de succès, et nous nous engageons à maintenir un dialogue constant avec elles sur les questions liées au développement durable.

### VÉRIFICATION EXTERNE

Les données présentées dans ce rapport n'ont pas été spécifiquement vérifiées par une tierce partie.

Dans les années à venir, nous poursuivrons nos efforts pour renforcer notre communication avec la mise en place d'indicateurs quantitatifs, et analyserons alors la possibilité de recourir à une vérification externe.

# CONTACT

Votre avis nous intéresse.

Si vous souhaitez nous faire part de vos commentaires ou questions sur ce rapport, communiquez avec :

Service Communications  
Les Ponts Jacques Cartier et Champlain Incorporée  
1225, rue Saint-Charles Ouest, Bureau 500  
Longueuil (Québec) J4K 0B9  
Téléphone : 450 651-8771  
[communications@pjcci.ca](mailto:communications@pjcci.ca)



## PARTICIPEZ À LA CONVERSATION

 [Ponts Jacques Cartier + Champlain Bridges](#)

 [@PJCCI](#)

 [Ponts Jacques Cartier Champlain Bridges](#)

 [Les Ponts Jacques Cartier et Champlain Inc.](#)

[JacquesCartierChamplain.ca](http://JacquesCartierChamplain.ca)

## NOTRE MISSION

Gérer de manière systémique afin d'assurer la sécurité et la pérennité nos infrastructures majeures qui lui sont confiées en préconisant une approche de développement durable.

## NOTRE VISION

Devenir un chef de file en gestion d'infrastructures majeures à titre d'expert innovant, de leader en mobilité, et d'acteur social et urbain.

## NOS VALEURS

- + ESPRIT D'ÉQUIPE
- + TRANSPARENCE
- + RIGUEUR
- + INNOVATION
- + ENGAGEMENT



Ponts  
JACQUES CARTIER +  
CHAMPLAIN  
Bridges  
Canada

